

Schoolplan 2023-2027

It Twalûk VSO
LEEUWARDEN



It Twalûk

School voor speciaal onderwijs

Inhoudsopgave

| | |
|--|-----------|
| Inhoudsopgave | 2 |
| 1 Inleiding | 4 |
| 1.1 Voorwoord | 4 |
| 1.2 Doelen en functie | 4 |
| 1.3 Procedures | 4 |
| 2 Strategisch beleid | 5 |
| 2.1 Strategisch beleid | 5 |
| 3 Schoolbeschrijving | 8 |
| 3.1 Schoolgegevens | 8 |
| 3.2 Kenmerken van het personeel | 8 |
| 3.3 Kenmerken van de leerlingen | 9 |
| 3.4 Contextanalyse Intern en Extern | 10 |
| 4 Onderwijskundig beleid | 14 |
| 4.1 De missie van de school | 14 |
| 4.2 Onze grote thema's en concrete doelen | 15 |
| 4.3 OP1 Aanbod | 17 |
| 4.4 OP4 Onderwijstijd | 18 |
| 4.5 OP3 Pedagogisch-didactisch handelen | 18 |
| 4.6 OP 2 Zicht op ontwikkeling en begeleiding | 19 |
| 4.7 OR1 Resultaten | 20 |
| 4.8 OP6 Afsluiting | 20 |
| 4.9 OP5 Praktijkvorming / Stage | 21 |
| 5 Personeelsbeleid | 24 |
| 5.1 Integraal Personeelsbeleid SO Fryslân | 24 |
| 6 Organisatiebeleid | 26 |
| 6.1 Organisatiestructuur SO Fryslân | 26 |
| 6.2 VS2 Schoolklimaat | 27 |
| 6.3 VS1 Veiligheid | 28 |
| 6.4 Veiligheidsbeleid SO Fryslân | 29 |
| 6.5 Interne en externe communicatie SO Fryslân | 29 |
| 6.6 Samenwerking ouders en omgeving | 29 |
| 6.7 Privacy SO Fryslân | 30 |
| 7 Kwaliteitsbeleid | 32 |
| 7.1 SKA1 Visie, ambitie en doelen | 32 |
| 7.2 SKA2 Uitvoering en Kwaliteitscultuur | 32 |
| 7.3 SKA3 Evaluatie, verantwoording en dialoog | 34 |
| 8 Financieel beleid | 36 |
| 8.1 Financiën planning & control SO Fryslân | 36 |
| 8.2 Huisvesting en ICT SO Fryslân | 36 |
| 8.3 Sponsoring | 37 |
| 9 Prestatie-indicatoren | 38 |
| 10 Actiepunten 2023-2027 | 39 |

| | |
|---|-----------|
| 11 Meerjarenplanning 2023-2024 | 42 |
| 12 Meerjarenplanning 2024-2025 | 43 |
| 13 Meerjarenplanning 2025-2026 | 45 |
| 14 Meerjarenplanning 2026-2027 | 46 |
| 15 Formulier "Instemming met schoolplan" | 47 |
| 16 Formulier "Vaststelling van schoolplan" | 48 |

1 Inleiding

1.1 Voorwoord

Voor u ligt het schoolplan van It Twalúk. Het beschrijft het beleid en de ambities van de school voor de periode 2023-2027. We hebben ernaar gestreefd dit zo kort en krachtig mogelijk te doen. Een schoolplan dat voor iedereen leesbaar is en ook nog eens zichtbaar is in de school. De publieksversie van dit schoolplan past dan ook op een poster. Naast deze poster is in dit rapport het schoolplan uitgewerkt, inclusief de wettelijke eisen die daaraan gesteld worden.

1.2 Doelen en functie

Ons schoolplan beschrijft onze missie, onze visie, de kenmerken van kwaliteit en de doelen waaraan wij werken in de komende vier jaar. Dit past uiteraard binnen de kaders van het Strategisch Beleidsplan van SO Fryslân. We hebben verschillende instrumenten ingezet om grip te krijgen op onze sterke en zwakke punten en om tot onze grote doelen te komen. Het schoolplan is vooral een verantwoordingsdocument (wat beloven we?) naar leerlingen, ouders/verzorgers en de overheid. Daarnaast is het een planningsdocument (wat willen we wanneer verbeteren?).

1.3 Procedures

Dit schoolplan is opgesteld nadat de gehele school heeft meegedacht over de missie en visie(s) van de school. De start is gemaakt in november 2022, tijdens de studiedag 'Schoolplan in 1 dag'. Alle teamleden hebben meegedacht over de missie en visie(s) van de school en actiepunten voor de komende vier jaar opgesteld. Het is een logisch vervolg op de afgelopen schoolplanperiode.

Ook hebben ouders hun bijdrage geleverd door het beantwoorden van deze twee vragen: Waar bent u het meest trots op in de school? En, als u één ding mag veranderen aan de school, wat zal dat zijn? Alle bijdragen zijn door de directie verwerkt en dit schoolplan is ter goedkeuring voorgelegd aan de MR.

Aan het einde van ieder schooljaar kijken we samen met het team terug: hebben we onze actiepunten voldoende behaald? Dit beschrijven we in het jaarverslag. Ook stellen we dan samen de actiepunten en het jaarplan voor het komende schooljaar vast, de basis hiervan is het schoolplan. Zo werken we op een cyclische manier aan de thema's in dit schoolplan; plannen, uitvoeren en evalueren.

2 Strategisch beleid

2.1 Strategisch beleid

In samenspraak met verschillende geledingen zijn de volgende grote ontwikkeldoelen voor SO Fryslân vastgesteld.

- SBP 1: De leerlingen krijgen goed onderwijs aangeboden met goede resultaten.
- SBP 2: De medewerkers hebben zicht op, en sturen op de kwaliteit.
- SBP 3: De medewerkers zijn professionals.
- SBP 4: De medewerkers doen wat we hebben afgesproken.
- SBP 5: We werken intern en extern goed samen.
- SBP 6: De onderscheidende expertise van SO Fryslân wordt effectief ingezet op weg naar inclusiever onderwijs.

De 6 grote ontwikkeldoelen zijn uitgewerkt in de onderstaande actiepunten voor de scholen.

| Domein | Actiepunten beleidsplan 2023-2027 | Prioriteit |
|---|---|------------|
| SKA1 Visie, ambitie en doelen | De schoolleiding beschrijft in haar beleid hoe zij rekening houdt met de wettelijke opdracht tot bevordering van burgerschap | gemiddeld |
| BKA1 Visie doelen en ambitie | SBP2: De cyclus onderwijskwaliteit is geïmplementeerd, alle medewerkers hebben zicht op de huidige kwaliteit, de ambities en hoe eraan gewerkt wordt. | gemiddeld |
| BKA1 Visie doelen en ambitie | SBP2: Dit kan de school onderbouwen op basis van de cyclus onderwijskwaliteit die is aangevuld met interne consultatie en visitatie tussen de scholen van de stichting en door verificatie door het bestuur. | gemiddeld |
| Integraal personeelsbeleid | SBP 2 Vitaliteit: Wij hebben krachtige medewerkers die leiderschap en eigenaarschap tonen binnen hun eigen functie met bijbehorende taken en verantwoordelijkheden. | gemiddeld |
| Integraal personeelsbeleid | SBP 2 Dialoog: Wij voeren de professionele dialoog in alle lagen van de organisatie. Onderwijskundig en waarderend leiderschap is de basishouding. We weten wat de talenten zijn van de medewerkers en deze worden benut. | gemiddeld |
| Integraal personeelsbeleid | SBP 2 Professionalisering: Het staat op individueel-, team- en stichtingsniveau in dienst van de gestelde doelen. Alle medewerkers hebben zicht op hun eigen functioneren en gewenste ontwikkeling. | gemiddeld |
| Onderwijskwaliteit | SBP 3 Kwaliteit: De cyclus onderwijskwaliteit is geïmplementeerd, alle medewerkers hebben zicht op de huidige basiskwaliteit, de ambities en hoe eraan gewerkt wordt. | gemiddeld |
| Onderwijskwaliteit | SBP 3 Kwaliteit: Dit kan de school onderbouwen op basis van de cyclus onderwijskwaliteit die is aangevuld met interne consultatie en visitatie tussen de scholen van de stichting en door verificatie door het bestuur. | gemiddeld |
| BKA3 Evaluatie, verantwoording en dialoog | SBP 1 Resultaten: De onderwijsresultaten van rekenen, taal/lezen, burgerschap/Sociaal emotioneel Leren en de praktijkvakken goed. | gemiddeld |
| BKA3 Evaluatie, verantwoording en dialoog | SBP 1 Aanbod: Het aanbod is passend, er wordt doelgericht en sturend gewerkt richting de uitstroombestemming van de leerlingen. Het eigenaarschap ligt bij de leraar. | gemiddeld |
| BKA 2 Uitvoering en kwaliteitscultuur | SBP 4 Implementeren en borgen: De ingezette trajecten zijn geïmplementeerd en geborgd in houding en gedrag, de ontwikkelingen zijn doorgesijpeld naar alle medewerkers. | gemiddeld |
| BKA 2 Uitvoering en kwaliteitscultuur | SBP 4 Implementeren en borgen: Vanuit de bedoeling kunnen we alle werkwijzen, systemen, interne processen en actueel beleid uitleggen en communiceren. | gemiddeld |
| BKA 2 Uitvoering en kwaliteitscultuur | SBP 5 Communiceren: We werken nauw samen met ouders. De wijze waarop we met elkaar communiceren op individueel-, team- en stichtingsniveau is duidelijk. | gemiddeld |
| BKA 2 Uitvoering en kwaliteitscultuur | SBP 5 Doorontwikkelen: De samenwerking binnen een school en tussen scholen staat in dienst van doel één en twee; met elkaar leren en van elkaar leren. | gemiddeld |
| Veiligheidsbeleid | De school heeft het veiligheidsbeleid geïmplementeerd. | gemiddeld |
| Onderwijs en zorg | De school heeft de thuiszitters in beeld en acteert proactief bij regionale initiatieven. | gemiddeld |

Bijlagen

1. SBP doelen

3 Schoolbeschrijving

3.1 Schoolgegevens

| Gegevens van de stichting | |
|---------------------------|--------------------|
| Naam stichting: | SO Fryslân |
| Algemeen bestuur: | M. Pruiksmâ |
| Adres + nummer: | Morra 2-3 |
| Postcode + plaats: | 9204 KH Drachten |
| Telefoonnummer: | 0512-584592 |
| E-mail adres: | info@so-fryslan.nl |
| Website adres: | www.so-fryslan.nl |

| Gegevens van de school | |
|------------------------|----------------------|
| Naam school: | (V)SO It Twalûk |
| Directeur: | B. Procee |
| Adres + nummer.: | Haydnstraat 2 |
| Postcode + plaats: | 8915 BH Leeuwarden |
| Telefoonnummer: | 058-2122358 |
| E-mail adres: | b.procee@ittwaluk.nl |
| Website adres: | www.ittwaluk.nl |

3.2 Kenmerken van het personeel

De directie van de school bestaat uit de directeur en de teamleiders. De directie vormt het managementteam (MT) van de school samen met twee collega's die de taak van teamleider op zich hebben genomen (SO - VSO). Ons team bestaat uit:

- 01 directeur
- 02 teamleiders
- 01 schoolontwikkelaar
- 02 interne begeleiders
- 25 groepsleerkrachten
- 01 vakleerkracht bewegingsonderwijs
- 07 leraarondersteuner
- 23 onderwijsassistent
- 02 administratief medewerker
- 01 conciërge/ hoofd facilitair
- 02 logopedist
- 02 gedragswetenschapper
- 01 stage coördinator
- 01 verzorging assistent
- 02 participatiebaan

| Per 1-9-2023 | Aantal medewerkers |
|----------------------|--------------------|
| Ouder dan 60 jaar | 9 |
| Tussen 50 en 60 jaar | 16 |
| Tussen 40 en 50 jaar | 22 |
| Tussen 30 en 40 jaar | 14 |
| Tussen 20 en 30 jaar | 9 |
| Jonger dan 20 jaar | 3 |

Totaal aantal medewerkers: 73

Van de 73 medewerkers zijn er 11 man en 62 vrouw.

3.3 Kenmerken van de leerlingen

It Twalûk is een school voor speciaal onderwijs voor zeer moeilijk lerenden. Onze school wordt bezocht door 200 leerlingen. It Twalûk kenmerkt zich door een diversiteit van leerlingen. De leerlingen hebben de leeftijd van 4 tot 12 jaar (SO) en 12 - 18 jaar (VSO). It Twalûk is verdeeld over een drietal locaties; Leeuwarden SO en VSO en in Franeker een SO groep. Het IQ van de leerlingen kan variëren van < 30 tot <70. Kenmerkend voor onze leerlingen kan zijn; vertraagde informatieverwerking, bijkomende problematiek als ASS, ADHD, hechtingsstoornissen, gedragsproblematiek, problemen in de omgang met anderen, problemen in het organiseren van taken en handelen en medische problemen. Het motto van It Twalûk is; 'Je leert wat je kan'. Leren wat je kan ten aanzien van wonen, werken en vrije tijd. Onze leerlingen hebben daarvoor nodig; zelfstandigheidsbevordering, veel herhaling, nabije begeleiding, communicatie op concreet niveau, structuur, regels, voorspelbaarheid en begrenzing. Op It Twalûk werken we met het Lankennen we een drietal uitstrooprofielen; Vervolgonderwijs, Arbeid en Dagbesteding.

Voedingsgebied



Er is geen schoolweging gevonden voor 26LD

3.4 Contextanalyse Intern en Extern

In het kader van ons nieuwe schoolplan hebben we onze sterke kanten en onze zwakke kanten in kaart gebracht. Daarnaast zien we voor de komende vier jaren een aantal kansen (intern en extern) en bedreigingen (intern en extern) voor wat betreft de school, het personeel en de leerlingen. We willen daarmee nadrukkelijk rekening houden in ons beleid en onze beleidskeuzen.

Intern

| |
|---|
| <p>Schoolgebouw en faciliteiten</p> <ul style="list-style-type: none"> • Huisvesting SO op 3 locaties niet wenselijk en verouderd. • Nieuwbouw SO – locatie Larixstraat – Samenwonen met de Vlieger • Behoeftte aan visiebepaling inzet ICT-materialen • Nieuw facilitair medewerker • Verduurzaming schoolgebouwen • Nabije gym faciliteiten zijn schaars voor de toekomst. • Veel nieuwe collega's. |
| <p>Belangrijk:</p> <ol style="list-style-type: none"> 1. Nieuwbouw. Visie op samenwerking met de Vlieger optimaliseren, inrichting nieuwe gebouw vormgeven, daadwerkelijk intrekken nieuwe school. 2. Visieontwikkeling ICT, aanstellen werkgroep met opdracht. Hoe ICT zo in te zetten dat het direct bijdraagt aan succesvolle uitstroom. 3. Schoolcultuur: werken aan samenhang binnen en tussen de locaties. 4. Doordat er veel nieuwe gezichten zijn moet er extra aandacht zijn voor; <ul style="list-style-type: none"> - Het primaire proces - Professionalisering - Samenwerking - Elkaar leren kennen en ontmoeten <p>Duurzaamheid en natuurlijk spelen belangrijke thema's</p> |
| <p>Onderwijsresultaten</p> <ul style="list-style-type: none"> • De opbrengsten zijn goed, uitstroom naar arbeid steeds hoger. Bewustzijn en vieren hiervan mag best vaker • Ontwikkelen van passende leerlijnen, van jong kind (rol spel binnen het onderwijs) tot arbeidsvaardigheden, met krachtige leerlijnen voor P2 en P3 • TRIPS gebruiken ten gunste van het inzichtelijk maken van de opbrengsten. • Opbrengsten elk moment (tussentijds) op kunnen halen. • Culturele vormen verder borgen binnen de organisatie. • Kwaliteit stagebureau borgen voor de toekomst. • Doorgaande lijn SO en VSO en naadloze overstap binnen SO OB en BB, overstap naar VSO en bij uitstroom |

| |
|---|
| Belangrijk: |
| <ol style="list-style-type: none"> 1. Ontwikkelen onderwijsaanbod en vergroten zicht op ontwikkeling <ul style="list-style-type: none"> • SO: praktisch leren (Leren – leren en jonge kind/spel) • VSO: Arbeidstoeleiding (incl. DB en BES), Diplomerings en Portfolio • OGW verder uitbouwen, inzicht vergroten in ontwikkeling individueel kind en groep • LVS verder verkennen • versterken aanbod lezen/ mondelinge taal/ rekenen/ soc. Emotioneel Software pakketten leerlijnen. Uitrollen nieuwe leesmethodes. 2. Software pakketten leerlijnen 3. Praktijkgericht leren in het SO, versneld praktijkgericht waar nodig (in OPP) 4. Taken en verantwoordelijkheden stagecoördinator inzichtelijk maken en borgen voor de toekomst. |

| |
|--|
| Ambities van ons bestuur |
| <ul style="list-style-type: none"> • Strategisch beleidsplan in aansluiting op SOP scholen. • Professionaliseringsbeleid in orde (nadruk op waardierend leiderschap) • De stichting is financieel gezond • Model cyclus onderwijskwaliteit is sturend op alle onderdelen kwaliteitsbeleid • Vitaliteit belangrijk item de komende jaren. • Boeien en binden van medewerkers nog belangrijk nu het personeelstekort dreigt. • Delen van expertise speciaal onderwijs nodig om passend onderwijs te doen slagen. • Verdere doelen volgen. |

| |
|--|
| Belangrijk: |
| <ol style="list-style-type: none"> 1. Model cyclus onderwijskwaliteit: school- en bestuurlijke cyclus passen goed in elkaar |

| |
|--|
| Passend onderwijs |
| <ul style="list-style-type: none"> • Jaarlijks aanpassing SOP en POS • ZMOLK in VSO op orde, in SO een zorg • HGW cyclus loopt naar tevredenheid • TLV's aanvragen kost tijd, maar is duidelijk • De medewerkers verder betrekken bij gebruik doelgroepenmodel. • Onderwijszorg (OZ) arrangementen lopen goed, maar zou veel beter kunnen met meer/ betere inzet financiële middelen |

| |
|--|
| Belangrijk: |
| <ol style="list-style-type: none"> 1. Afspraken maken wb aanbod en aanpak ZMOLK en leerlingen met psychiatrische ondersteuningsvraag. Schoolondersteuningsprofiel aanpassen (jaarlijks) 2. OZ-arrangementen: vergroten mogelijkheden, ook voor IIn die niet de hele dag onderwijs op school kunnen volgen 3. Expertise delen om samen op te trekken passend onderwijs te doen slagen. 4. Samenwerking zorg intensiveren 5. Samenwerking collega scholen in de regio intensiveren 6. Breder draagvlak creëren binnen de school voor zorg rondom passend onderwijs. Medewerkers meer informeren en mee laten denken. |

Extern

| Samenwerkingen |
|--|
| Belangrijk: |
| <ol style="list-style-type: none"> 1. Ouders: tevredenheid over communicatie (parro) en ouderbetrokkenheid verder vergroten. Visie ontwikkelen op ouderparticipatie en plan van aanpak hierop. Vroegsignalering/ laagdrempelig/ ouders eerder betrekken en ondersteunen. 2. Sociale kaart: Alle ketenpartners in beeld en up to date, om ondersteuning snel in te zetten, nieuwbouwproces te versnellen, succesvolle arbeidstoeleiding verder te verbeteren. 3. Bedrijven actief benaderen voor samenwerking, voor goede afstemming onderwijsprogramma en uitstroom naar arbeid of beschut werk (Caparis, Empatec/ Pastiel, zorginstellingen etc) 4. Actief samenwerking zoeken met Pabo/ lerarenopleidingen. Afspraken maken, samen optrekken met andere scholen, leren van initiatieven elders 5. Koppeling wijk en school: samenwerken met wijkteams (gezonde wijk Valeriuskwartier). School betrokken bij gebeurtenissen in de wijk 6. OZG, GRUTSK en Nieuwbouw verder ontwikkelen en borgen. Inbedding binnen de Twalûk cultuur verdient aandacht. 7. Samenwerking met de gemeente intensiveren. Letterlijk kennis maken met de doelgroep is noodzakelijk. 8. Elkaar (opnieuw) leren kennen. Veel nieuwe gezichten waaronder onze directeur. |

| Maatschappelijke ontwikkelingen |
|---|
| Belangrijk: |
| <ol style="list-style-type: none"> 1. Gezonde school: Hoe zien we dit terug in onze school en wat betekent dit voor ons gedrag. 2. Effecten sociale media: aandacht geven ook als vast onderdeel van de leerlijnen soc. veiligheid en soc. emotionele ontwikkeling. Ouders hierin meenemen 3. Ontwikkeling mogelijkheden inzet digitale middelen onderwijs (ICT/VRT: Aansluiten bij externe ontwikkelingen, kiezen wat echt belangrijk is en bijdraagt aan succesvolle uitstroom 4. Blik verruimen/ collegiale consultatie: Binnen bestuur, nationaal en internationale contacten. Deze laatste intensiveren 5. Excellente school: Wij willen gewoon heel goed zijn, hoeft niet onder vlag excellente school 6. Personeelstekort en vergrijzing: Anders denken. Hoe zorgen we ervoor dat we ons onderwijs anders inrichten zodat onze leerlingen kwalitatief goed onderwijs blijven krijgen 7. Coronaontwikkelingen en gevolgen: Digitaal onderwijs. 8. Passend Onderwijs 9. NT2 onderwijs |

| Demografische ontwikkelingen |
|---|
| Belangrijk: |
| <ol style="list-style-type: none"> 1. Thuisnabij onderwijs Franeker behouden door intensiever samenwerken SBO en GRUTSK 2. Sociaal economische ontwikkelingen; ondersteuning van ouders vanuit visie school. Stevige samenwerking met gemeente wb domein zorg. Eigen expertise inzetten en doorzettingsmacht vergroten 3. Culturele diversiteit: ouders meer betrekken. Onderzoek naar manieren om taalachterstand verder te verkleinen en afkomst inzichtelijk te maken. 4. Vanaf 2025 nivellering en daarna mogelijk krimp leerlingaantallen. Personeelsbeleid hierop inrichten. Moeilijk om exact te voorspellen |

| Relevante wet- en regelgeving |
|---|
| Belangrijk: |
| <ol style="list-style-type: none">1. Participatiewet: niet tevreden over resultaten doelgroep, te lage uitstroom naar participatiebaan. Initiatieven om dat in Friesland te verbeteren. Geldt ook voor participatiebaan op it Twalûk.2. Nieuw onderzoekskader inspectie: aanpassen map 'kader goed onderwijs'3. Herijking domein zorg Leeuwarden: financiële druk om afspraken te herzien beidt kansen voor meer grotere doorzettingsmacht op de scholen (signaleren, doorzetten, hulp inzetten op school én thuis)4. Arbeidswet: Opnemen in stagebeleid dat je voldoet aan wettelijke eisen (stagetijden, werkzaamheden) en hoe je dit toetst aan en verantwoordt in OPP5. Van jeugdwet -> WMO: Niet alles alleen uitzoeken, maar in bovenschoolse werkgroepen, goed samenwerken/ netwerken en sociale kaart bijhouden6. cao PO: Inzet werkdrukmiddelen, jaartaakbeleid, duurzame inzetbaarheid7. Passend onderwijs: nieuwe inzichten en afspraken, samenwerking zoeken waar mogelijk (gemeente, SO/SBO/PO) goed samenwerken met elkaar8. AVG/ privacy |

Bijlagen

1. Context analyse

4 Onderwijskundig beleid

4.1 De missie van de school

Onze visie is dat iedere leerling leert naar eigen vermogen. Goed onderwijs houdt daar optimaal rekening mee en zorgt ervoor dat leerlingen met vertrouwen en naar beste kunnen de volgende stap zetten naar vervolgonderwijs, een werkplek of dagbesteding.

It Twaluk ziet het als haar missie om leerlingen daarop voor te bereiden, te laten groeien en hun talenten tot hun recht te laten komen, zodat elke leerling zo zelfstandig mogelijk een eigen plek kan innemen in de samenleving. Daarom verzorgen wij onderwijs:

- vanuit onze overtuiging dat iedereen ertoe doet, dat iedereen eigen talenten en passies heeft en dat iedereen meetelt;
- in een veilige omgeving waarin we met elkaar leren, ontdekken en successen vieren, met respect en aandacht voor elkaar;
- dat leerlingen stimuleert en ondersteunt om te leren wat ze kunnen, en dat rekening houdt met wie zij zijn en hoe zij het beste leren.

Vanuit onze missie & visie en rekening houdend met interne en externe ontwikkelingen hebben we vier thema's benoemd voor de periode 2023-2027. In die planperiode willen we

- vanuit vertrouwen in elkaar - leerlingen, collega's, de organisatie - en in ieders intenties;
- in verbinding blijven met elkaar, met ouders en verzorgenden, met andere organisaties rondom de leerlingen, met stagebedrijven en werkgevers;
- in beweging blijven door accuraat te reageren op veranderingen en uitdagingen, op ambities en behoeften;
- iedereen in z'n kracht zetten, zodat iedereen gemotiveerd en met zelfvertrouwen doet wat hem/haar past en uitdaagt, en daar ook de ruimte voor krijgt.

Onze slogan

Je leert wat je kan', is de slogan die voor alle medewerkers en leerlingen van onze school de basis is van waaruit wij werken. It Twalúk is een school voor speciaal onderwijs. Uitgangspunt voor het onderwijs is dat iedere leerling zijn of haar eigen mogelijkheden heeft. Het beste in een ieder naar boven halen is ons doel, leren wat je kan.

Onze kernwaarden:



Vanuit vertrouwen in elkaar

Vanuit vertrouwen in elkaar - leerlingen, collega's, de organisatie - en in ieders intenties



In verbinding blijven met elkaar

In verbinding blijven met elkaar, met ouders en verzorgenden, met andere organisaties rondom de leerlingen, met stagebedrijven en werkgevers



In constante beweging blijven

In beweging blijven door accuraat te reageren op veranderingen en uitdagingen, op ambities en behoeften



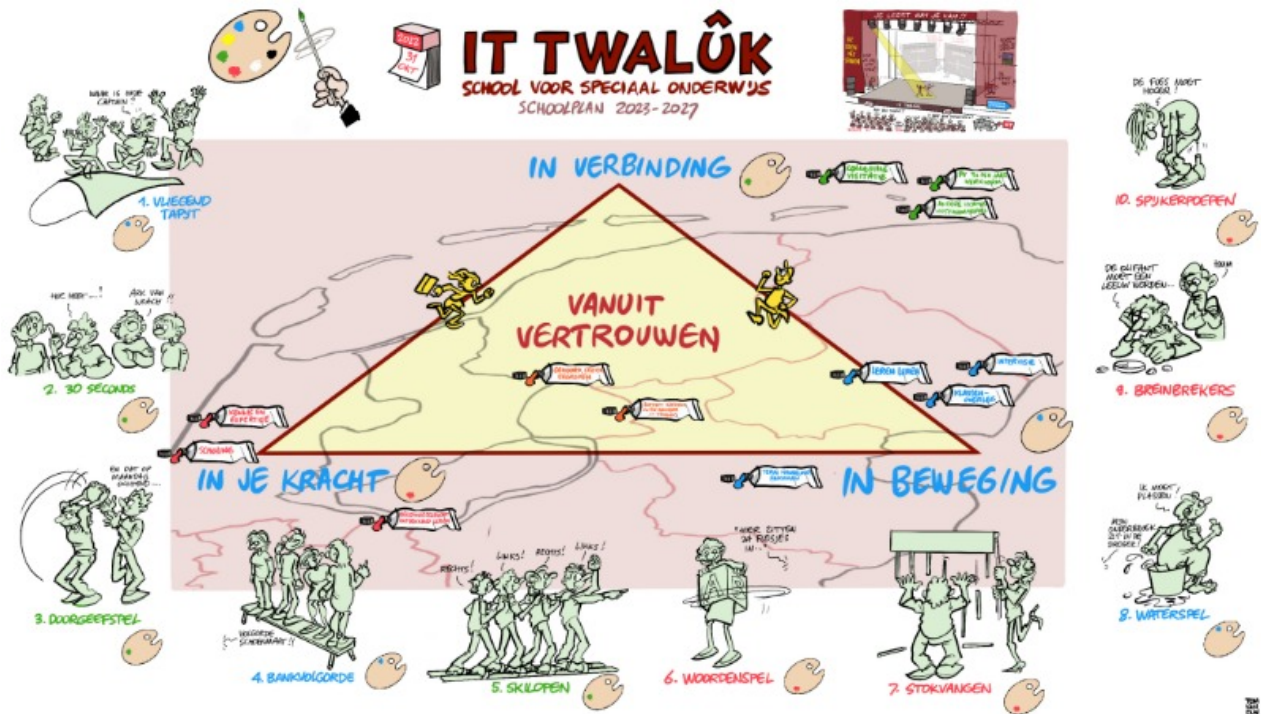
Iedereen in zijn kracht

Iedereen in z'n kracht zetten, zodat iedereen gemotiveerd en met zelfvertrouwen doet wat hem/haar past en uitdaagt, en daar ook de ruimte voor krijgt.

Bijlagen

1. Schoolplan visueel

4.2 Onze grote thema's en concrete doelen



Vanuit vertrouwen, in verbinding, in je kracht, in beweging. De komende vier jaar zullen deze drie thema's centraal staan in ons handelen. Hieronder staan onze ambities en concrete doelen beschreven.

In verbinding

SO & VSO werken samen

De verbinding tussen het SO & VSO versterkt, doordat we samenwerken aan vaardigheden voor de toekomst. Wij werken volgens EIM en geven daar in het SO concreet handen en voeten aan met de leerlijn Leren leren. Deze sluit aan op het trainen van de werknemersvaardigheden in het VSO. We zorgen ervoor dat de leerling steeds met vertrouwen de volgende stap zet.

Acties:

- Ieder teamlid heeft een EIM scholing gevolgd.
- EIM is zichtbaar in de scholen (bijv. een EIM poster in elke klas).
- In het SO wordt de leerlijn Leren-leren ingezet als voorloper op de werknemersvaardigheden in het VSO.

Iedereen snapt het OPP

Het doelgroepenmodel (in het OPP) geeft ouders, school en anderen inzicht in verwachtingen rondom de leerling en geeft richting aan ons onderwijs. Elke ouder en iedereen rondom de leerling weet waar het over gaat en spreekt dezelfde taal. 'Houd het simpel' is ons uitgangspunt.

Acties:

- Het OPP korter, eenvoudiger en visueel.
- Een uitleg over het OPP in meerdere talen, helder voor iedereen, voor elke taal en elk niveau.
- Uitleg en voorbeelden bij de verschillen in begeleidingsbehoefte.

Samen zijn wij It Twalûk

We ontmoeten en kennen elkaar. Voor leerlingen, ouders en collega's zijn er Twalûk activiteiten. We gaan in dialoog,

kijken bij elkaar, leren van elkaar, werken samen en vieren een feestje.

Acties:

- Intensiever samenwerken met ouders. Het Handelingsgericht werken (HGW) en het boek 'Met plezier naar school!' van Noëlle Pameijer gebruiken we als uitgangspunt.
- Informatiefolders beschikbaar hebben in meerdere talen en gebruiken maken van de tolken(telefoon) bij oudergesprekken.
- Meer samenwerken met de ouderraad voor betekenisvolle momenten te organiseren om elkaar te ontmoeten en te (leren) kennen.
- Collegiale visitatie organiseren en faciliteren: elk teamlid kijkt jaarlijks bij een collega en heeft een nagesprek.
- Een activiteitencommissie voor het personeel.

In je kracht

Alle kinderen passend en thuisnabij onderwijs

Wij zijn klaar voor de toekomst. Elk kind heeft recht op onderwijs en daarvoor hebben we elkaar nodig. Wij werken samen, zorgen ervoor dat we ons handelingsbekwaam voelen, werken met plezier en staan in ons kracht.

Acties:

- Iedereen volgt de ABC-methodiek scholing (teamscholing).

Met alle collega's bij elkaar, hebben we veel talent en expertise in huis

Persoonlijke en professionele ontwikkeling is belangrijk voor de school. Met onze diverse talenten en expertise vormen wij een krachtig team. Dit wordt gezien en goed ingezet.

Acties:

- Teamscholing passend bij de grote schooldoelen
- Individuele scholing passend bij persoonlijke en professionele ontwikkeling stimuleren

Vanuit de leerling; 'Mijn ontwikkeling is zichtbaar'

Ik ken mezelf. Ik weet waar ik goed in ben. Ik weet wat ik wil. Ik weet wat ik nodig heb van mijn omgeving. Ik ben eigenaar van mijn eigen groeiproces en met een portfolio vol kwaliteit verlaat ik de school.

Acties:

- App4Talent, het digitale portfolio wordt ingericht voor de VSO leerlingen

In beweging

Borgen en behouden

Wat we goed doen, goed houden. Vanuit HGW behouden en borgen wij de zaken waar we tevreden over zijn.

Goed onderwijs

van meetbaar naar merkbaar

Gewoon goed onderwijs!

Aanbod

Onze leerlingen krijgen goed lees- en woordenschatonderwijs waarbij een helder aanbod is, ook voor de leerlingen met Nederlands als tweede taal.

We hebben een passend aanbod voor sociaal emotionele ontwikkeling, burgerschap en seksualiteit.

We werken samen aan: van leren leren naar werknemersvaardigheden, met ondersteuning van EIM en LACCS.

Het aanbod voor de praktijkvakken is passend voor de leerlingen.

We hebben een goed werkend reglement en cyclus wat betreft afstuderen en diplomeren.



En dit alles vanuit vertrouwen.

| Speerpunten | |
|-------------|-------------------|
| 1. | In verbinding |
| 2. | In je kracht |
| 3. | In beweging |
| 4. | Vanuit vertrouwen |

4.3 OP1 Aanbod

Kerdoelen en basisaanbod

Onze school richt zich op de cognitieve, sociale en brede ontwikkeling van de leerlingen. Daartoe bieden we een passend aanbod aan dat dekkend is voor de kerndoelen en de referentieniveaus taal en rekenen volgens het landelijk doelgroepenmodel. Ons aanbod is evenwichtig verdeeld, met een doorgaande lijn over de leerjaren van SO A tot en met de uitstroom na VSO fase 3. Het aanbod sluit aan bij de kenmerken van onze leerlingen en bereidt hen voor op vervolgonderwijs of uitstroom naar (beschutte) arbeid of dagbesteding.

Ons uitgangspunt zijn de referentieniveaus van het landelijke doelgroepenmodel, welke we realiseren door het gebruik van onderstaande methodes en gevalideerde toetsen (Cito). We volgen de leerlingen door middel van observatie, methode ongebonden en methode gebonden toetsing.

Beoordeling

De doelen van de school worden één keer per vier jaar beoordeeld door directie en team m.b.v. de Quick Scan (WMK-PO). Daarnaast wordt de standaard Aanbod (OP-1) één keer per twee jaar beoordeeld met behulp van WMK-PO via de tweejaarlijkse meting van het waarderingskader 2021 (Inspectie van het Onderwijs).

| Omschrijving | Resultaat |
|--|-----------|
| Basiskwaliteit (V)SO 2021 - Aanbod (OP1) | 3,07 |

| Actiepunt | Prioriteit |
|---|------------|
| De school biedt -voor de leerlingen die dat aankunnen- een breed (digitaal/online) aanbod aan dat gebaseerd is op de kerndoelen | laag |
| Nieuwe methode voortgezet technisch lezen (In beweging, WG) | hoog |
| Aanvankelijk lezen (In beweging, WG) | hoog |
| Mondelinge Taal en NT2 (In beweging, WG) | hoog |
| Totale communicatie (In beweging, WG) | laag |
| Cultuur (In beweging, coördinator) | laag |
| Praktijkvakken (In beweging, WG) | gemiddeld |
| SEO & Burgerschap (In beweging, WG) | hoog |
| Verkeer (In beweging, coördinator) | laag |

Bijlagen

1. KGO - OP1. Aanbod

4.4 OP4 Onderwijstijd

It Twalúk biedt een programma aan dat voldoet aan de wettelijk verplichte onderwijstijd. De school stelt daartoe, met instemming van de medezeggenschapsraad, vast welke activiteiten onder de onderwijstijd vallen. It Twalúk plant de onderwijsactiviteiten weloverwogen over het schooljaar en deze worden uitgevoerd onder verantwoordelijkheid van bevoegde leraren.

It Twalúk verdeelt de tijd zo over de vakken dat leerlingen in staat zijn het verplichte onderwijsprogramma tot zich te nemen. Dit wordt vastgelegd in de 'roosterrichtlijnen'. De roosterrichtlijnen zijn per leeftijdsfase afgestemd op de doelgroep, zodat een doorgaande lijn gewaarborgd is.

De school heeft beleid om ongeoorloofd verzuim en voortijdig schoolverlaten van leerlingen tegen te gaan, zodat ook op leerlingniveau gestreefd wordt de onderwijstijd te behalen. De school maakt, zo nodig, volgens de wettelijke voorschriften gebruik van de mogelijkheden om, in het belang van de individuele leerling, af te wijken van de verplichte onderwijstijd en/of van de mogelijkheid om een leerling een deel van de onderwijstijd door te laten brengen op een andere school.

Beoordeling

| Omschrijving | Resultaat |
|---|-----------|
| Basiskwaliteit (V)SO 2021 - Onderwijstijd (OP4) | 3,44 |

Bijlagen

1. OP4. Onderwijstijd

4.5 OP3 Pedagogisch-didactisch handelen

Pedagogisch handelen

Wij hechten als school veel waarde aan een positieve relatie tussen de leraar, de leerling en ouders. Van daaruit kunnen verschillende competenties ontwikkeld worden en kan er gestreefd worden naar een grotere autonomie van de leerling. Verschillen tussen leerlingen worden erkend, iedere leerling mag zijn zoals hij is. Kernwoorden zijn relatie, competentie en autonomie.

Schoolbrede regels en afspraken.

Alle medewerkers hebben een training gevolgd op het gebied van voorkomen van probleemgedrag en het reguleren van agressie (ABC-methodiek).

Onze leraren creëren met een effectief klassenmanagement (picto-gebruik, indeling van de ruimte, routines) een gestructureerd en voorspelbaar klimaat, zodat probleemgedrag wordt voorkomen.

Wij hechten veel waarde aan een positieve en motiverende leerkracht, een begeleider die ervoor zorgt dat de leerlingen het werk zo zelfstandig mogelijk kunnen doen.

De veiligheid wordt gewaarborgd door de leraar. Wanneer nodig kan de pestcoördinator ingeschakeld worden. Het uitdragen van normen en waarden is een verantwoordelijkheid van iedere leerkracht en zijn of haar voorbeeldgedrag is daarbij cruciaal.

1. Schoolbrede regels & afspraken
2. ABC methodiek
3. Pestcoördinator
4. Klassenmanagement en handelen gericht op voorkomen van probleemgedrag
5. Leerlingenraad
6. Gedragsspecialisten

Didactisch handelen

De leerkrachten van It Twalúk brengen de onderwijs- en instructiebehoeften van de leerlingen in kaart en houden deze behoeften actueel. Op basis van de behoeften zorgen de leraren voor gedifferentieerd en gestructureerd onderwijs: ze zorgen voor leerstof, uitleg, opdrachten en begeleiding die past bij zowel de groep als geheel, als de individuele leerling. Middels het maken van een goed plan voor de lessen en het bijhouden van weekplanningen kunnen leerkrachten hun aanbod eventueel aanpassen waar nodig.

De instructie wordt gegeven aan de hand van het model Twalúk Directe Instructie (DIM aangepast voor het onderwijs op onze school). Van belang is, dat het benoemen van het lesdoel, de uitleg en de verwerking van de leerstof leiden tot begrip. De concrete instructie (veelal voordoen-nadoen) aansluitend op de belevingswereld van onze leerlingen i.c.m. visuele ondersteuning leiden vaak tot succeservaringen en actief betrokken leerlingen.

Het gewenste didactische handelen is uitgewerkt in het visiedocument It Twalúk didactisch handelen. Dit is tevens een leidraad om de kwaliteit te waarborgen.

Beoordeling

| Omschrijving | Resultaat |
|--|-----------|
| Basiskwaliteit (V)SO 2021 - Pedagogisch-didactisch handelen [2021] (OP3) | 3,06 |

| Actiepunt | Prioriteit |
|---|------------|
| De leerstof wordt in een logische opbouw aangeboden | gemiddeld |
| De leraren zorgen (ook) voor afstemming bij de instructies, begeleiding, opdrachten en onderwijstijd bij het ontwikkelen van sociale en maatschappelijke competenties | gemiddeld |

Bijlagen

1. KGO - VS 2. Schoolklimaat

4.6 OP 2 Zicht op ontwikkeling en begeleiding

Onze leraren zorgen ervoor dat ze hun leerlingen goed kennen en ze volgen hun ontwikkeling nauwkeurig. In de cyclus Handelingsgericht werken (HGW) staat uitgewerkt hoe we dat als school aanpakken. Toetsing, afstemming, ontwikkeling en voortgang en hoe we de extra ondersteuning organiseren is in het handboek HGW terug te vinden.

Passend onderwijs

It Twalúk valt onder twee samenwerkingsverbanden. SO valt onder samenwerkingsverband PO Friesland en het samenwerkingsverband Passend Onderwijs Fryslân Noard voor het VSO.

It Twalúk staat voor thuis-nabij onderwijs en voor elk kind een passende plek. In het Schoolplan 23-27 is dat een

groot thema.

Concreet hebben we twee grote zorg-onderwijs trajecten binnen de school. De onderwijzorggroep, waarin zorg (KDC de Vlieger) en onderwijs (It Twalúk) als 1 groep samenwerken en samenleven. vier leerlingen van it Twalúk en 4 cliënten van de Vlieger met een leerkracht en een pedagogisch medewerker.

Grutsk is de samenwerking met de Bolder om de thuiszitters van de Waadhoeke te kunnen bedienen. Meer informatie is te vinden op <https://www.grutskfraneke.nl/over-ons/>

Daarnaast lopen er individuele maatwerktrajecten waarin zorg en onderwijs elkaar versterken.

Beoordeling

| Omschrijving | Resultaat |
|---|-----------|
| Basiskwaliteit (V)SO 2021 - Zicht op ontwikkeling en begeleiding [2021] (OP2) | 3 |

Bijlagen

1. Handboek HGW it Twalúk

4.7 OR1 Resultaten

OR1 Resultaten & OR 2 sociale en maatschappelijke competenties

Leerlingpopulatie en leerstandaarden

De scholen van SO Fryslân hanteren de leerstandaarden van en profielindelingen van het doelgroepenmodel. Deze ambitieuze streefniveaus zijn de basis voor de doorlopende leerlijnen. De schoolstandaard wordt op verschillende onderdelen op- en vastgesteld.

- Tussentijdse leeropbrengsten: Om te bepalen of een of een leerling zich conform de ambitieuze en realistische leerroute ontwikkelt worden de leerlingen getoetst met vastgestelde toetsen. Op basis van deze toetsing wordt de voortgang van de leerlingen gemonitord. Het is de ambitie van de scholen dat minimaal 75% van de leerlingen zich conform verwachting zal ontwikkelen. De school heeft zicht- en stuurt op deze gegevens. De tussentijdse leeropbrengsten zijn uitgesplitst per groep, leerjaar en leergebied.
- Einduitstroom: het is de ambitie van de school dat minimaal 75% uitstroomt conform het ontwikkelingsperspectief wat is vastgesteld twee jaar voor de einduitstroom.

Beoordeling

| Omschrijving | Resultaat |
|--|-----------|
| Basiskwaliteit (V)SO 2021 - Resultaten (OR1) | 3,63 |
| Basiskwaliteit (V)SO 2021 - Sociale en maatschappelijke competenties (OR2) | 2,13 |

| Actiepunt | Prioriteit |
|---|------------|
| De school brengt de resultaten op een betrouwbare en inzichtelijke manier in kaart | hoog |
| De school gaat gedurende de schoolperiode na of de leerlingen de streefniveaus bereiken | hoog |

Bijlagen

1. OR 1. Resultaten

4.8 OP6 Afsluiting

Overgang naar vervolgbestemming

De overgang naar de vervolgbestemming en het afsluiten van het onderwijs wordt zorgvuldig vormgegeven. Elk schooljaar worden ouders en de leerling zelf meegenomen in de koers die wordt ingezet (profielen en leerroutes). Als school volgen we de ontwikkeling en stellen waar nodig de koers bij. Op 16 jarige leeftijd wordt in het VSO in het perspectiefgesprek de route naar uitstroom uitgezet in overleg met leerling en ouders. In het SO streven we ernaar

om op 10 jarige leeftijd de uitstroombestemming helder te hebben.

Examenreglement en diploma

It Twalúk heeft een examenreglement, de leerlingen verlaten de school met een diploma en (vanaf 2024) met een portfolio. De leerlingen die de school verlaten op 18 jarige leeftijd voeren (vanaf 2024) een diplomagesprek. De werkwijze die we hanteren als een leerling niet voor het diploma in aanmerking komt, staat beschreven in het examenreglement.

Beoordeling

| Omschrijving | Resultaat |
|--|-----------|
| Basiskwaliteit (V)SO 2021 - Afsluiting (OP6) | 2,9 |

| Actiepunt | Prioriteit |
|---|------------|
| De VSO-school verstrekt de leerlingen die daarvoor in aanmerking komen een VSO-diploma inclusief een portfolio met de behaalde resultaten | hoog |
| Portfolio (In je kracht, WG) | hoog |
| De afsluiting (diplomering) van het onderwijs verloopt zorgvuldig (In je kracht, WG) | gemiddeld |

Bijlagen

- OP 6. Afsluiting

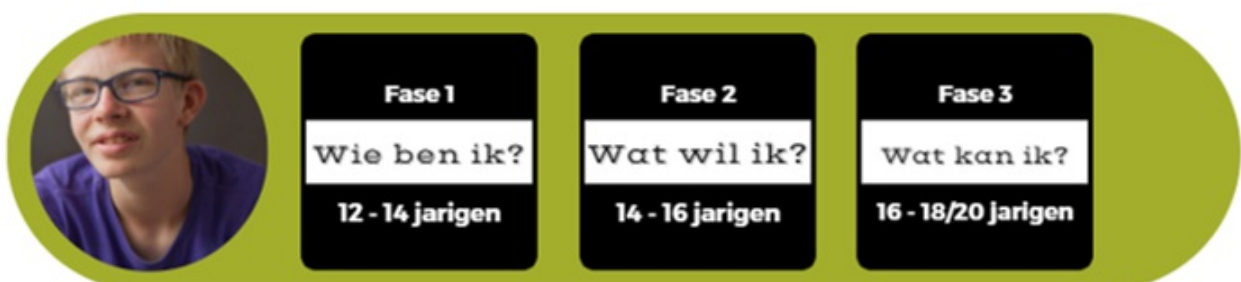
4.9 OP5 Praktijkvorming / Stage

Onderwijskundig kader in relatie tot arbeidstoeleiding

Vanuit de visie en de missie van de school, de samenstelling van de leerlingpopulatie en de te bedienen uitstrooprofielen, heeft de school zijn onderwijskundig kader vastgesteld. In dit hoofdstuk zal een visuele/schematische weergave van het onderwijskundig kader direct duidelijk maken en de totale samenhang zichtbaar maken. In de vervolg hoofdstukken zal dit per onderdeel worden beschreven.

| VSO concept | Fase 1 | Fase 2 | Fase 3 |
|-------------|-----------------------------|---|-------------------------------------|
| Leeftijd | 12-14 | 14-16 | 16-18 |
| Inhoud | Kennis/begrippen | Begrippen/vaardigheden | Specifieke vaardigheden/werkhouding |
| Opbouw | Orientatie op sectoren | Orientatie op stage | Orientatie op werk |
| Leertijd | 80% theorie 20% praktijk | 60% theorie 40% praktijk/stage/excursies | 40% theorie 60% praktijk/stage |
| Methodiek | Kennen | Waarderen | Toepassen |
| Registratie | Gericht op zelfstandigheid | Zelfstandigheid interresstest/ assesment | Arbeidsvaardigheden/ arbeidshouding |

Faseopbouw



Begeleide Interne Stage (BIS)

Bij de BIS worden leerlingen uitgedaagd om aan de hand van verschillende stageactiviteiten algemene werknemersvaardigheden te ontwikkelen en toe te passen. Via de BIS is de eerste koppeling met de arbeidstoeleiding op het gebied van 'Wie ben ik'. Leerlingen doorlopen nog interne stages in meerdere sectoren, waarmee de beroepsinteresse verkend kan worden. De BIS vindt plaats binnen de veilige omgeving van school onder begeleiding van leerkrachten of onderwijsassistenten. Naast inzicht krijgen in de algemene werknemersvaardigheden van de leerlingen is het doel van de stage om te oriënteren op de sectoren.

Begeleide Externe Stage (BES)

In de begeleide externe stage wordt de context van de sector en het aanleren van algemene werknemersvaardigheden verplaatst naar buiten de school. De BES is de tweede fase in de arbeidstoeleiding op het gebied van 'Wat wil ik', de leerling oriënteert zich op toekomstige beroepsmogelijkheden. Naast begeleiding door een leerkracht of assistent van de school, neemt een begeleider van het stagebedrijf een (belangrijke) plaats in. De BES is een tussenvorm van stage: vanuit de vertrouwde begeleiding vanuit school maken de leerlingen kennis met de regionale arbeidsmarkt, waar zij op termijn zelfstandig op stage gaan.

Zelfstandige Externe Stage (ZES)

De doelstelling van een ZES (Zelfstandige Externe Stage) is het zelfstandig toepassen en verder aanleren van algemene en specifieke werknemersvaardigheden op een externe werkplek. Er wordt gericht gewerkt aan individuele doelen van de leerling.

De laatste ZES is een plaatsingsstage, hierbij staat de overgang van school naar werk centraal, de arbeidsinpassing. De rol van de school neemt af en de begeleider van de toekomstige werkplek neemt dit over. Het is mogelijk om in deze plaatsingsstage afspraken met de gemeente en UWV te maken, of de loonwaarde te bepalen.

Samenhang met de praktijkvakken

Het leerstofaanbod van de praktijkvakken wordt in sectoren onderverdeeld:

1. Groen
2. Zorg en welzijn;
3. Economie;

Op basis van uitstroommogelijkheden zijn hier schoolspecifiek keuzes in gemaakt als het gaat om de onderliggende praktijkvakken.

Taken en verantwoordelijkheden

We onderscheiden 4 werkzaamheden binnen de arbeidstoeleiding:

1. Stagecoördinator, leerkracht met als taak coördinerende werkzaamheden en aanspreekpunt op en namens de school in de regio/provincie
2. Stagebegeleider, leerkracht of assistent als begeleiding voor de individuele stages.
3. Groepsstagebegeleider, leerkracht of assistent die als begeleiding van een groep mee gaat bij de begeleider externe stage.
4. Praktijkbegeleider, het aanspreekpunt/begeleider voor de leerling op de werkplek.

Binnen It Twalûk worden de werkzaamheden van punt 1. stagecoördinator en punt 2. stagebegeleider uitgevoerd door dezelfde persoon.

Individuele en groepsstage

Vanuit de WEC worden er eisen gesteld aan de inhoud van de stagecontracten, we maken onderscheid tussen individuele stagecontracten en groepsstagecontracten. Eveneens is het voor de verzekeringstechnische kant ook goed dat het contract juridisch goed is onderbouwd. Eind van het schooljaar 2018-2019 is het individuele contract aangepast aan de vastgestelde benamingen van SO Fryslân. Het is door de jurist goedgekeurd.

Beoordeling

| Omschrijving | Resultaat |
|---|-----------|
| Basiskwaliteit (V)SO 2021 - Praktijkvorming/stage (OP5) | 3,7 |

5 Personeelsbeleid

5.1 Integraal Personeelsbeleid SO Fryslân

Integraal personeelsbeleid

SO Fryslân werkt met een integraal personeelsbeleid. Hieronder verstaan we het regelmatig en systematisch afstemmen van inzet, kennis en bekwaamheden van de individuele werknemer op de ambities van de school. Uitgangspunt hierbij is de samenhang tussen de ambitie van de school, de huidige onderwijskwaliteit (zoals vastgesteld in de cyclus onderwijskwaliteit) en het personeelsbeleid, zodat de scholen in staat worden gesteld om het doel 'onze leerlingen zo goed mogelijk voorbereiden op een zo zelfstandig mogelijke plek in onze maatschappij' te bereiken.

Beleidskaders en kadernotities

Het integraal personeelsbeleid bestaat uit drie beleidskaders, namelijk:

- Strategische personeelsplanning
- Professionalisering
- Vitaliteit

Onder elk beleidskader vallen kadernotities. Onderstaand zijn de huidige kadernotities per beleidskader opgesomd.

1. Strategische personeelsplanning

De strategische personeelsplanning staat in dienst van het grotere geheel om de ambities van de school te realiseren of te continueren. Hierbij gaat het zowel om de kwantiteit als de kwaliteit van personeel; het continu afstemmen van vraag en aanbod.

Onder dit beleidskader vallen momenteel de volgende kadernotities:

- Werving- en selectie
- Secundaire arbeidsvoorwaarden
- Werkverdelingsplan
- Functieboek
- Leraarondersteuners
- Participatiebanen
- Vervangers
- Zij-instroom
- Stagiaires
- Vrijwilligers

2. Professionalisering

Ook het onderdeel Professionalisering van het integraal personeelsbeleid houdt verband met het realiseren of continueren van de ambities van de school. Een onderzoekende houding van de collega's is hierbij van belang, en dat leidt weer tot toenemende eigen verantwoordelijkheid. De ontwikkeling van de medewerkers wordt vastgelegd in het eigen dossier en is gekoppeld aan bekwaamheidseisen.

Onder dit beleidskader vallen momenteel de volgende kadernotities:

- Visie op leiderschap
- Professionele dialoog
- Scholing

Ook wordt er binnen dit onderdeel gewerkt aan een digitaal bekwaamheidsdossier: SOFIE.

3. Vitaliteit

De kwaliteit van onderwijs wordt voor een belangrijk deel bepaald door de kwaliteit en vitaliteit van het personeel. SO Fryslân streeft naar het zo goed mogelijk inzetten van kwaliteit, talent en duurzame bevoegdheid van medewerkers ten behoeve van de ambities van de school.

Onder dit beleidskader vallen momenteel de volgende kadernotities:

- Duurzame inzetbaarheid
- Verzuim

Daarnaast wordt er vanuit dit onderdeel aandacht besteed aan het onderzoeken en monitoren van de medewerkerstevredenheid.

Proces

Bij het tot stand komen van beleid wordt de input van de scholen als uitgangspunt genomen; waar is behoefte aan? Wat zijn voor de praktijk werkende oplossingen? De eigen verantwoordelijkheid van personeelsleden en de autonomie van de scholen staat steeds meer voorop. Er is steeds vaker sprake van een samenwerking tussen de scholen en het stafbureau bij het creëren van kaders, in plaats van een top-down benadering. Dit is een proces waar we mee zijn gestart en waar we de komende jaren met veel enthousiasme vervolg aan geven. De komende jaren zullen we daarbij meer aandacht schenken aan de implementatie van het beleid; hoe gaan we dat wat we gezamenlijk hebben afgesproken in de praktijk doen?

Landelijke ontwikkelingen

SO Fryslân volgt daarnaast de landelijke ontwikkelingen, voldoet aan de cao PO en overige wet- en regelgeving. Eventueel wordt dit opgenomen in de planning & control cyclus van P&O.

| Actiepunt | Prioriteit |
|---|------------|
| Toepassen beleid rondom de professionele dialoog (In je kracht) | gemiddeld |
| Toepassen beleid rondom (basispakket) scholing/professionalisering (In je kracht) | gemiddeld |
| Toepassen beleid rondom digitaal bekwaamheidsdossier. SOFIE. (in je kracht) | gemiddeld |

6 Organisatiebeleid

6.1 Organisaatiestructuur SO Fryslân

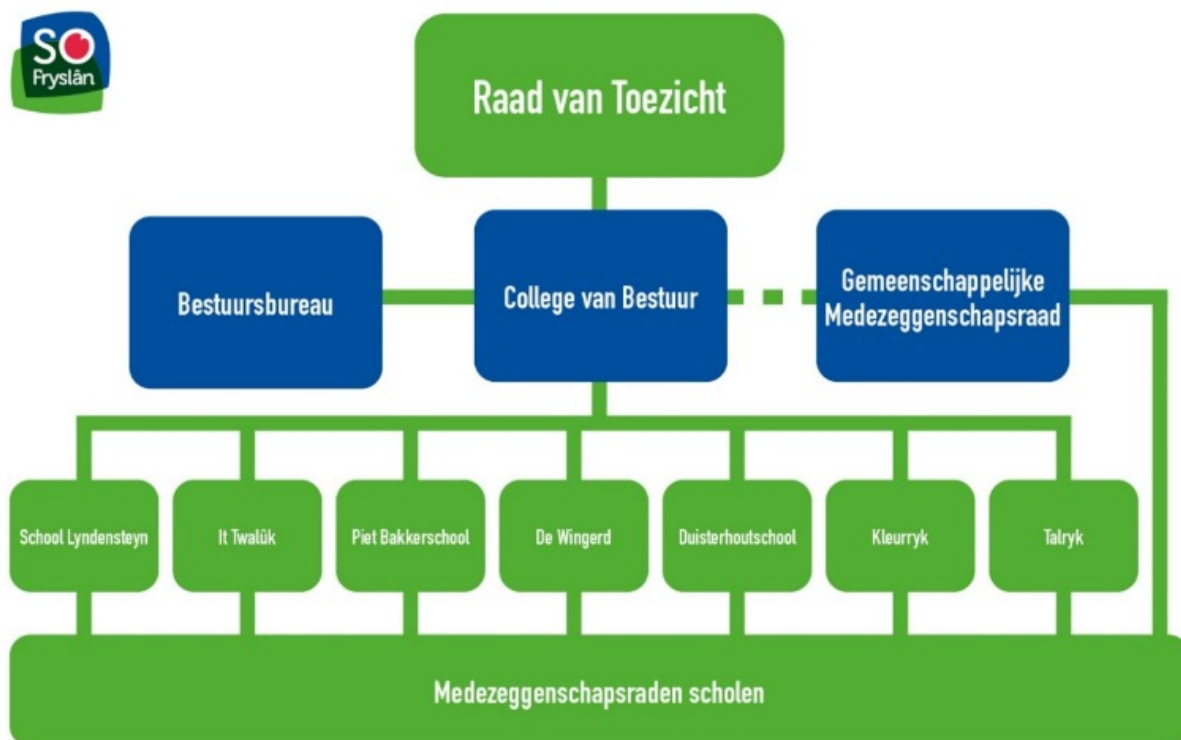
Stichting SO Fryslân is een overkoepelende organisatie, waar zeven scholen op 12 locaties deel van uitmaken. Het stafbureau is gevestigd aan de Morra 2 te Drachten.

Op 1 februari 2023 telt de stichting 1280 leerlingen en 547 personeelsleden in vaste dienst. Het aantal fte's bedraagt 377.

Organogram van de organisatie

Onderstaande organogram laat zien hoe de organisatie is opgebouwd. De stichting kent een Raad van Toezicht (RvT), die bestaat uit vijf leden. Het bevoegd gezag berust bij het lid van het College van Bestuur (CvB). Elke school binnen SO Fryslân heeft een eigen directeur die samen met de teamleider(s) het Managementteam (MT) vormen. De 'tegenspraak' binnen SO Fryslân is als volgt geregeld: elke school heeft een eigen medezeggenschapsraad (MR). Op stichtingsniveau is er een gemeenschappelijke medezeggenschapsraad (GMR), die wordt gevormd door een afvaardiging vanuit de MR's van de scholen.

Ter ondersteuning van het primaire proces kent het stafbureau adviserende functies op het gebied van Personeel en Organisatie (P&O), Financiën en Onderwijs en Kwaliteit. Uitvoerende werkzaamheden die niet binnen de kerntaak van SO Fryslân passen, zijn uitbesteed bij bedrijven die de expertise doorontwikkelen en continuïteit borgen. Het gaat dan met name om Financiële Administratie, Personeels- en Salarisadministratie, Juridische Zaken en Huisvesting. Op het stafbureau werken een controller, het hoofd P&O met twee medewerkers, de kwaliteitsmedewerker, de bestuurlijk secretaris en het lid van het College van Bestuur.



SPIL IN SPECIAAL ONDERWIJS

Gezamenlijke organisatie en onderwijsontwikkeling

Het College van Bestuur wil niet alleen zicht hebben op de onderwijskwaliteit op de scholen, maar wil de gezamenlijke onderwijsontwikkeling op de scholen ook stimuleren en faciliteren. Hiervoor zijn diverse werk-, expert- en projectgroepen ingericht die de gezamenlijke onderwijsontwikkeling vormgeven. De Regiegroep coördineert de gang van zaken en draagt zorg voor de communicatie met het directeurenoverleg op stichtingsniveau (DOST). De

uiteindelijke besluiten worden door het DOST genomen. Deelnemers aan deze groepen kunnen bestaan uit alle verschillende functiegroepen uit de organisatie die van belang zijn voor input.

6.2 VS2 Schoolklimaat

Basiskwaliteit

Sociale en maatschappelijke ontwikkeling

Onze school besteedt aandacht aan de sociale en maatschappelijke ontwikkeling van de leerlingen. We doen dit omdat we onze kinderen willen opvoeden tot verantwoorde burgers. Ze moeten goed voor zichzelf kunnen zorgen en goed kunnen omgaan met de mensen en de wereld om hen heen (dichtbij en verder weg).

We werken op school met AuReCoOI waarbij de onderdelen Autonomie, Relatie en Competentie centraal staan.

Vanuit het leerlingvolgsysteem schrijft elke leerkracht een groepsbeschrijving wat de basis voor aanpak en aanbod is.

Vanuit deze groepsbeschrijving gebruiken we de methodes STIP als bron om concreet aan doelen te werken zodat we sturend zijn op de ontwikkeling van de leerlingen. Daarnaast staat de weerbaarheidstraining Kiezel & Druppel en Rots & Water centraal binnen het aanbod Sociaal Emotionele Ontwikkeling.

In de cyclus HGW staat SEO centraal. Uit de kwaliteitspeiling leerstofaanbod blijkt dat de school in het VSO niet tevreden is over de methode STIP als bron voor SEO.

Actief Burgerschap en Sociale Cohesie

SO :

- Actief burgerschap is geïntegreerd in verschillende vakgebieden van ons onderwijs. Zo komen identiteit en omgaan met culturen aan bod in de wereldoriëntatie lessen en in ons aanbod humanistische vorming en godsdienstige vorming.
- We hebben aandacht voor sociale veiligheid en conflicthantering in ons pedagogische klimaat (ABC methodiek). In ons sociaal emotioneel aanbod (STIP) leren leerlingen o.a. het oplossen van conflicten, positief met elkaar communiceren en bijdragen aan het maken en uitvoeren van regels en afspraken binnen de school.
- Omgaan met geld is een pijler in ons rekenonderwijs. Praktische lessen beiden we aan d.m.v. Klasse! De winkel.
- Een eigen aspect van kwaliteit is weerbaarheidstraining (Rots en water), waarin het voorkomen en aanpakken van pesten, weerbaarheid en seksueel geweld aan bod komen. Een gezonde levensstijl vinden we belangrijk. We bieden extra bewegingslessen en hebben het predikaat 'Gezonde school' op gebied van bewegen. Jaarlijks hebben we 'gezondheidsweken' waarin gezonde voeding en bewegen centraal staat. Daarnaast werken we met Special Heroes, wat gericht is op vrijetijdsbesteding op gebied van sport en art.

VSO:

- Actief burgerschap is geïntegreerd in het gehele onderwijsaanbod en is weggezet onder een stuk wonen, werken en vrije tijd..
- Op gebied van kennis en gesprek over burgerschap bieden we lessen in mediawijsheid, aardrijkskunde en geschiedenis. Omgaan met culturen komt aan bod in ons aanbod humanistische vorming en godsdienstige vorming.
- In ons sociaal emotioneel aanbod (STIP) leren leerlingen o.a. het oplossen van conflicten, positief met elkaar communiceren en bijdragen aan het maken en uitvoeren van regels en afspraken binnen de school.
- Qua redzaamheid in de maatschappij hebben wij een gedegen opbouw in stages, waarbij de leerling van redzaamheid binnen de school naar redzaamheid in de leef- en werkomgeving werkt. Binnen de praktijkvakken, de interne stage en de begeleide externe stage worden specifieke werknemersvaardigheden aangeboden, denk hierbij aan op tijd komen op je werk, om hulp vragen en omgaan met collega's.
- Redzaam worden in reizen wordt hier ook in meegenomen d.m.v. de OV4U lessen. Daarnaast heeft de school een overeenkomst met Arriva, waardoor de school en ouders met 'Voor elkaar passen' de leerlingen kan begeleiden in het reizen met het openbaar vervoer.
- Omgaan met geld is een van onze pijlers in ons rekenonderwijs. Praktische lessen beiden we aan d.m.v. Klasse! De winkel, het praktijkvak economie en lessen Smart met geld.
- Kennis over de democratische rechtstaat wordt bijgebracht in de vorm van projecten rondom de verkiezingen. In de praktijk hebben we een leerlingenraad in de school die meedenkt en meebeslist over verschillende onderwerpen, zoals regels en afspraken en de inrichting van de school en het schoolplein.
- Als school hechten wij groot belang aan het betrokken en zichtbaar zijn in de omgeving en maatschappij. Met verschillende stages en excursies zijn we actief in de wereld om ons heen. Jaarlijks bezoeken we de plaatselijke dodenherdenking op 4 mei.
- In onze leerlijn persoonlijke verzorging komt seksualiteit aan bod, zoals de eigen lichamelijke ontwikkeling, de voortplanting, relatievorming en seksuele diversiteit. Ter aanvulling worden er vanuit de GGD worden er gastlessen aangeboden.

Pedagogisch handelen

Wij hechten als school veel waarde aan een positieve relatie tussen de leraar en de leerling. Van daaruit kunnen verschillende competenties ontwikkeld worden en kan er gestreefd worden naar een grotere autonomie van de leerling. Verschillen tussen leerlingen worden erkend, iedere leerling mag zijn zoals hij is. Kernwoorden zijn relatie, competentie en autonomie.

- Schoolbrede regels en afspraken.
- Alle medewerkers hebben een training gevolgd op het gebied van voorkomen van probleemgedrag en het reguleren van agressie (ABC-methodiek).
- Onze leraren creëren met een effectief klassenmanagement (picto-gebruik, indeling van de ruimte, routines) een gestructureerd en voorspelbaar klimaat, zodat probleemgedrag wordt voorkomen.
- Wij hechten veel waarde aan ene positieve en motiverende leerkracht, een begeleider die ervoor zorgt dat de leerlingen het werk zo zelfstandig mogelijk kunnen doen.
- De veiligheid wordt gewaarborgd door de leraar. Wanneer nodig kan de pestcoördinator ingeschakeld worden.
- Het uitdragen van normen en waarden is een verantwoordelijkheid van ieder personeelslid en zijn of haar voorbeeldgedrag is daarbij cruciaal.

Beoordeling

| Omschrijving | Resultaat |
|---|-----------|
| Basiskwaliteit (V)SO 2021 - Schoolklimaat (VS2) | 3,5 |

| Actiepunt | Prioriteit |
|--|------------|
| De school stemt het aanbod af op de leerlingenpopulatie en de leefwereld van de leerlingen | hoog |

Bijlagen

1. KGO - VS 2. Schoolklimaat

6.3 VS1 Veiligheid

Sociale veiligheid

Een school is veilig als de sociale, psychische en fysieke veiligheid van leerlingen niet door handelingen van anderen wordt aangetast. Dat betekent dat er een veilige en positieve sfeer is op school. Het betekent ook dat de school optreedt tegen pesten, uitschelden, discriminatie, geweld en andere vormen van ongepast gedrag, en deze zoveel mogelijk voorkomt.

Preventie

It Twalúk werkt preventief en is gericht op het voorkomen van incidenten. Onder andere de inzet en verplichte scholing in de ABC-methodiek (Agressie, Beroepshouding & Communicatie) aan alle medewerkers levert hieraan een belangrijke bijdrage. En Rots & water als anti-pestmethodiek. Andere voorbeelden die bijdragen aan een veilig schoolklimaat zijn: coaching op de werkvloer door de intern begeleider en de inzet van de Gouden Weken aan het begin van het schooljaar.

Respect functionaris

It Twalúk heeft een respect-functionaris (anti-pestfunctionaris) aangesteld die het beleid ten aanzien van pesten coördineert, preventieve activiteiten initieert en tevens fungeert als aanspreekpunt voor ouder(s)/verzorger(s), medewerkers en leerlingen in het kader van pesten. De anti-pestfunctionaris heeft een adviesrol richting het MT en is verantwoordelijk voor afname van de enquête onder de leerlingen.

Aandachtsfunctionaris en vertrouwenspersoon

Alle medewerkers van het zorgteam zijn geschoold Aandachtsfunctionaris. Teamleider, gedragswetenschapper, schoolpsycholoog, schoolmaatschappelijk werk en de intern begeleiders.

Binnen de school zijn twee vertrouwenspersonen aangesteld, die de bijbehorende scholing hebben gevolgd.

Y. Yarbasan en H. Banningen.

Monitoring

It Twalúk monitort de veiligheidsbeleving van de leerlingen. Indien dit op tekorten wijst, dan treft de school

verbeteringen. De inspectie stelt jaarlijks vast of de school voldoende monitort. Dit blijkt uit de (getotaliseerde) gegevens die de school aan de inspectie beschikbaar heeft gesteld.

Als de school (a) monitort en er geen risico's zijn, of (b) als er risico's zijn én de school passende maatregelen neemt voor verbetering, is er geen verdere aandacht van de inspectie nodig. De school maakt gebruik van het instrument QSchool VSO+ voor ZML leerlingen.

Beoordeling

| Omschrijving | Resultaat |
|--|-----------|
| Basiskwaliteit (V)SO 2021 - Veiligheid (VS1) | 3,63 |

| Actiepunt | Prioriteit |
|--|------------|
| Het veiligheidsbeleid is gericht op het voorkomen, afhandelen, registreren en evalueren van incidenten | laag |
| De school voert het beschreven veiligheidsbeleid daadwerkelijk uit | laag |
| De school hanteert de meldcode Huiselijk geweld en kindermishandeling | laag |
| Samenstellen van een leerlingenraad (VSO) | laag |

Bijlagen

1. KGO - VS1. Veiligheid

6.4 Veiligheidsbeleid SO Fryslân

Alle betrokkenen bij SO Fryslân moeten zich veilig voelen op en om de school. Leerlingen moeten zich veilig voelen, zodat ze zich optimaal kunnen ontwikkelen. Medewerkers moeten zich veilig voelen, zodat zij zich kunnen richten op hun kerntaak: het lesgeven, of het leiding geven. Ouders en verzorgers, maar ook externe partners moeten zich veilig voelen op school, zodat zij effectieve contacten kunnen onderhouden met onze school. In de kern richten wij ons met het veiligheidsbeleid op het zo veel mogelijk voorkomen en effectief afhandelen van incidenten, op preventieve en curatieve maatregelen. Dit veiligheidsplan geeft inzicht in het veiligheidsbeleid van onze school en de aspecten die samenhangen met veiligheid.

Van Stichtingsbeleid naar schoolbeleid

In het schooljaar 2022-2023 is het Stichtingsbeleid geactualiseerd en opnieuw vastgesteld en de aanpassingen ingevoerd. Dit wordt gefaciliteerd en gecoördineerd door een externe begeleider, de scholen voeren het vernieuwde beleid vanaf het schooljaar 2023-2024 in.

6.5 Interne en externe communicatie SO Fryslân

6.6 Samenwerking ouders en omgeving

Ouders

De school en de ouders/verzorgers zijn gelijkwaardige partners en gezamenlijk verantwoordelijk voor de ontwikkeling van het kind, ieder met een eigen specifieke verantwoordelijkheid. De betrokkenheid van ouders/verzorgers bij onze scholen is dus van groot belang. Jaarlijks brengen scholen de oudertevredenheid in beeld. De uitkomsten hiervan geven input voor de jaarverslagen en jaarplannen. Naast het informeren van ouders wordt ook de ouderbetrokkenheid een belangrijk onderwerp in de komende beleidsplanperiode.

Samenwerkingsverbanden

De scholen van SO Fryslân vallen in het gebied van vier samenwerkingsverbanden (SWV): één voor het primair onderwijs en drie regio's voor het voortgezet onderwijs. In de SWV's wordt het beleid voor de zorgmiddelen afgesproken en hier wordt in overleg ook de toekomst en de inrichting van het speciaal onderwijs vormgegeven. Alle scholen binnen het SWV zitten aan tafel als het om deze ontwikkelingen gaat.

Alle scholen van SO Fryslân hebben een goede samenwerking met de scholen en het SWV in de regio. SO Fryslân is onderdeel van de bestuurlijke organisatie van deze SWV's. De discussie naar inclusiever onderwijs zal hier de komende tijd plaatsvinden.

Onderwijspartners

De scholen van SO Fryslân werken samen met de meest naastgelegen overige scholen voor speciaal onderwijs in Friesland, RENN4, SBO en PrO. Deze samenwerking komt tot uiting in: De initiatieven in de verschillende regio's op het gebied van specialistisch onderwijs met alle stakeholders; Samenwerking met VSO PrO en MBO in relatie tot de Arbeidsmarktregio Fryslân werkt!

Gemeentes

Door alle transitiewetgevingen zoals Passend Onderwijs, Transitie Jeugdzorg en de Participatiewet zien we dat voorheen landelijke financieringsvormen zijn verschoven naar de regio. De gemeentes hebben een spilfunctie gekregen als het gaat om de regie in huisvesting, zorg en uitstroom. Een goede samenwerking met de gemeente is van groot belang. Iedere school zal in de eigen regio ook de uitvoerders van de gemeentelijke verantwoordelijkheid in het sociaal domein moeten kennen, namelijk de partners in de wijk- of gebiedsteams.

Zorgpartners

Door passend onderwijs zien we een veranderende doelgroep, aan de ene kant omdat er geen scheiding tussen de cluster 3 en 4 meer is, aan de andere kant door een toename van de problematiek die de leerlingen met zich meebrengen. Dit vraagt meer maatwerk, differentiatie en zorg. Dit kan je als school niet alleen; de uitvoerende instanties die eerste of tweede lijn zorg uitvoeren zijn hierbij van belang. Iedere school moet de betrokken partijen bij de zorg in kaart hebben en weten wie de contactpersonen zijn. Daarnaast is er de bestuurlijke intentie met zorgpartner Alliade.

Arbeidsmarkt

Door de transitiewetgeving is de opdracht van de scholen om de uitstroom van de leerlingen meer richting (gedeeltelijke) betaalde arbeid, participatiebaan of beschermt werk te laten plaatsvinden. SO Fryslân heeft de ambitie om meer leerlingen daadwerkelijk hoger uit te laten stromen al laten zien en wil deze borgen. Doel is om de samenwerking met de Arbeidsmarktregio Fryslân Werkt!, het UWV, de RMC's en het bedrijfsleven in de regio's uit te breiden.

| Actiepunt | Prioriteit |
|---|------------|
| Samenwerking de Vlieger (In verbinding) | hoog |
| Samenwerking GRUTSK (in verbinding) | gemiddeld |
| Samenwerking met ouders (in verbinding) | gemiddeld |

6.7 Privacy SO Fryslân

Privacy is een grondrecht dat nader uitgewerkt is in de Algemene Verordening Gegevensbescherming (AVG). De AVG eist van organisaties dat zij bewust omgaan met privacy en het verwerken, delen en opslaan van persoonsgegevens. Dit geldt ook voor onderwijsinstellingen. Hiervoor heeft SO Fryslân een privacyreglement opgesteld.

Om aan te tonen dat SO Fryslân en haar scholen zich aan de wet houden worden dataregisters geïnventariseerd met daarin de verwerkingsactiviteiten voor leerling-, personeels- en relatiegegevens. Voor de borging van de privacy van het leerlingvolgsysteem ParnasSys is een protocol opgesteld.

Een protocol voor het internet- en social mediagebruik voor leerlingen en personeel is ontwikkeld. De verantwoordelijkheid van een juist gebruik van persoonsgegevens ligt uiteindelijk bij het individuele personeelslid zelf.

Privacy reglement

In de afgelopen schoolplanperiode heeft een werkgroep het privacy reglement uitgewerkt en vastgesteld. Aansluitend is dit onder de aandacht gebracht van het personeel door middel van filmpjes en voorlichtingen tijdens studiedagen en of vergaderingen. Daarnaast zijn er concrete aanscherpingen doorgevoerd zoals twee factor authenticatie bij het inloggen van digitale systemen. In de bijlage is het Privacy reglement toegevoegd.

Privacy functionaris

SO Fryslân heeft een (externe) privacy functionaris aangesteld. Deze functionaris is het aanspreekpunt, maar is ook proactief in gesprek met de scholen om de privacy te waarborgen. Het uitvoeren van een meting en het opstellen van aandachtspunten maakt deel uit van zijn taken.

SO Fryslân vindt de veiligheid van haar systemen erg belangrijk. Ondanks de zorg voor de beveiliging van de systemen kan het voorkomen dat er toch een zwakke plek is. Medewerkers worden gevraagd hiervan melding te maken. Een datalek kan gemeld worden op: incidenten@so-fryslan.nl.

7 Kwaliteitsbeleid

7.1 SKA1 Visie, ambitie en doelen

Wat vinden wij goed onderwijs?

Goede kwaliteitszorg begint bij goed inzicht hebben in de onderwijsbehoeften van de populatie / doelgroepen van de school. De vertaling van deze onderwijsbehoeften naar het onderwijsconcept en onderwijsaanbod van de school is een belangrijke vervolgstap. Het zijn de belangrijkste ingrediënten van de onderwijskundige visie.



In het onderwijskundig kader worden de algemene uitgangspunten uitgewerkt. De opbouw van het onderzoekskader van de Inspectie van het Onderwijs kan hiervoor als leidraad dienen. Onder de algemene uitgangspunten worden in ieder geval verstaan:

- Beschrijving van de leerlingpopulatie
- De uitstroomprofielen
- De daaraan gekoppelde leerroutes
- De leergebieden waaraan gewerkt wordt in het aanbod
- De verdeling van de leertijden onder de leergebieden
- De leergebiedoverstijgende onderwerp waaraan gewerkt wordt

Zo werken wij

Per leergebied heeft het onderwijspersoneel het recht om te weten wat er wordt verwacht. Hiermee worden de algemene uitgangspunten verfijnd naar het betreffende leergebied of leergebiedoverstijgende onderwerp. Deze documenten zijn makkelijk leesbaar, bevatten de schoolafspraken en borgen daarmee de doorgaande lijn op het onderwerp. Hierbij kan worden gedacht aan de volgende onderdelen.

- Wat zijn de specifieke einddoelen van de leerroutes
- Wat is de leerlijn per leerroute
- Welk aanbod wordt er bij gebruikt
- Wat is de methodiek die wordt toegepast
- Welke didactische vormen worden er toegepast
- Hoe wordt de ontwikkeling van de leerling gevolgd/getoetst
- Welke extra ondersteuning er wordt geboden

Schoolstandaarden

De school stelt op cruciale onderdelen schoolstandaarden vast, hiermee toont de school zijn ambitie en stuurt het op het behalen daarvan. De volgende onderdelen zijn hiervoor leidend, het gaat om de tevredenheid op resultaten:

- Uitstroomresultaten
- Tussentijdse leeropbrengsten

En de tevredenheid op peilingen bij:

- Leerlingen; Sociale veiligheid/leerlingtevredenheid
- Personeel; Medewerkerstevredenheidsonderzoeken en onderdelen uit de RI en E
- Ouders/verzorgers; Oudertevredenheid.

Beoordeling

| Omschrijving | Resultaat |
|--|-----------|
| Basiskwaliteit (V)SO 2021 - Visie, ambities en doelen (SKA1) | 3,12 |

7.2 SKA2 Uitvoering en Kwaliteitscultuur

Systematische en planmatige schoolontwikkeling vier-fasenmodel

Op basis van de ambities/doelen en de uitkomsten van de cyclus OGW, werkt de school planmatig verbetertrajecten die in dienst staan van de schoolontwikkeling. De school heeft zicht op de fases van de schoolontwikkeling waarin

een algemeen onderwerp of vakgebied zich bevindt. De opbouw van de schoolontwikkeling volgt ook het onderstaande stramien, waarbij de kernpunten staan beschreven.

Fase 1 Visie ontwikkeling - Oriëntatiefase

- Wat vinden wij/men goed onderwijs voor dit onderdeel / vakgebied?
- Hoe willen we dit onderdeel / vakgebied vormgeven?
- Hoe doen we het op dit moment, doen we al wat we zouden willen doen?
- Meetbaar maken, het vaststellen van de gewenste kwaliteits- en bekwaamheidseisen

Fase 2 Start Invoering / Praktijkervaring - Werkfase

- Uitwerken/ontwikkelen van de gewenste situatie (uitwerken / aanpassen van middelen)
- Ervaring opdoen met de gewenste situatie.
- Evaluatie en evt. bijstellen van de gewenste situatie en kwaliteits- en bekwaamheidseisen

Fase 3 Invoering / Implementatie – Afrondende fase

- Uitvoering van de gewenste situatie.
- Zich eigen maken van de gewenste bekwaamheidseisen, met ondersteuning van de IB-er
- Voorbereiden van het borgingstraject

Fase 4 Borging - Gereed

- Borgen van de gewenste kwaliteitseisen van het betreffende onderdeel / vakgebied.
- Borgen van de gewenste bekwaamheidseisen m.b.t. het betreffende onderdeel / vakgebied.
- Activiteiten plannen om de gewenste situatie onder de ogen te houden.
- Inwerken van nieuwe collega's

De school werkt systematisch en planmatig aan verbeteractiviteiten.

Het betekent, dat de school hierin prioriteiten heeft gesteld en dat de doelen meetbaar zijn uitgewerkt in een verbeterplan. Het verbeterproces wordt systematisch, planmatig en doelgericht uitgevoerd, waarbij duidelijk is, wie waarvoor verantwoordelijk is, wie de uitvoering op zich nemen en op welke wijze de resultaten worden geëvalueerd en geborgd.

Het schoolplan

Het startpunt van de planmatige schoolontwikkeling ligt in het Schoolplan. Vanuit de beschrijving van de huidige situatie (o.b.v. de kwaliteitspeilingen) en de gewenste situatie (vastgelegd in de ambities) worden de (globale) verbeterdoelen geformuleerd voor de komende vier jaar.

Verbeteragenda

Vanuit het schoolplan wordt het verbeteragenda opgesteld. Daarin worden de (globale) verbeterdoelen verdeeld over de vier schooljaren. De school stelt met het team prioriteiten en zorgt er voor, dat er een behapbare maar ook ambitieuze planning van de verbeteractiviteiten ontstaat.

Uitvoering jaarplan

Vanuit het schoolplan worden de doelen van het per jaar uitgewerkt in het jaarplan. De doelen worden SMART geformuleerd en per onderdeel vastgelegd. Daarnaast wordt in het jaarplan vastgelegd wie er bij de verbetering van het betreffende onderdeel betrokken zijn en wie er verantwoordelijk is voor de coördinatie en bewaking van het proces. De taken en verantwoordelijkheden zijn voor alle betrokkenen duidelijk. In de organisatiestructuur kiest de school voor een passende werkwijze om in de uitvoer het team efficiënt te betrekken, eigenaarschap bij het team is een belangrijk uitgangspunt om vanuit draagkracht te werken. Om de gestelde doelen te realiseren werkt de stuurgroep doelgericht aan de verbeteractiviteiten.

Werkgroepen

Vanuit het jaarplan, wat mede is opgesteld door het team of een vertegenwoordiging van het team, wordt er in een structuur aan de jaarplan doelen gewerkt. Dit kan een werkgroep of stuurgroep genoemd worden, zij krijgen een duidelijke opdracht. Gedurende het jaar wordt op vaste momenten de voortgang besproken met het MT, of met een deel van het MT.

Schoolontwikkelingsagenda

Binnen de totale structuur van de vergaderplanning zal de school ruimte moeten creëren voor de uitvoering van de verschillende stappenplannen. Vanuit het jaarplan zijn er werkgroepen aan de slag met de doelen van het jaarplan. Die geven ook aan wanneer zij het team nodig hebben bij het zetten van een volgende stap. De school krijgt hiermee zicht op de invulling en voorbereiding van de gezamenlijke vergadermomenten. Tevens wordt vastgelegd, welke studiebijeenkomsten, -dagen er gedurende het schooljaar worden gepland en wat globaal te planning is. Het doel hiervan is om een evenwichtige verdeling over het jaar te maken.

Systeem als middel

Alle voorgaande onderdelen komen samen in het online softwareprogramma wat de school gebruikt, mijnschoolplan.nl. Van jaarplan tot jaarverslag kan hier in worden opgemaakt.

Professionalisering

Binnen de gestelde doelen van de school wordt de deskundigheid bevordert, dit kan op team- en op individueel niveau. De gekozen scholingen en of opleidingen staan in dienst van de koers van de school, de ambitie van de school. Dit geldt ook voor de individuele scholingen.

Team in beeld

Om gericht aan de verbeteractiviteiten te werken heeft de school het team goed in beeld, dit kan op basis van de zelfevaluaties. Per onderdeel zijn de benodigde competenties leidend voor het inschalen van het team, dit kan in starters-vakbekwaam-meesterschap. Net zoals een leerkracht een groepsplan heeft, heeft de school een teamplan. Hoe gaat de school aan de slag met de verbeteringen

Schoolondersteuningsprofiel

Hierin staat beschreven wat de school biedt en voor welke leerlingen. Op basis van alle schoolondersteuningsprofielen krijgt het samenwerkingsverband zicht op een dekkend aanbod, of het missen van een dekkend aanbod in het verband. Er is ook beschreven met wie de school samenwerkt om dit te realiseren.

Beoordeling

| Omschrijving | Resultaat |
|--|-----------|
| Basiskwaliteit (V)SO 2021 - Uitvoering en kwaliteitscultuur (SKA2) | 3,18 |

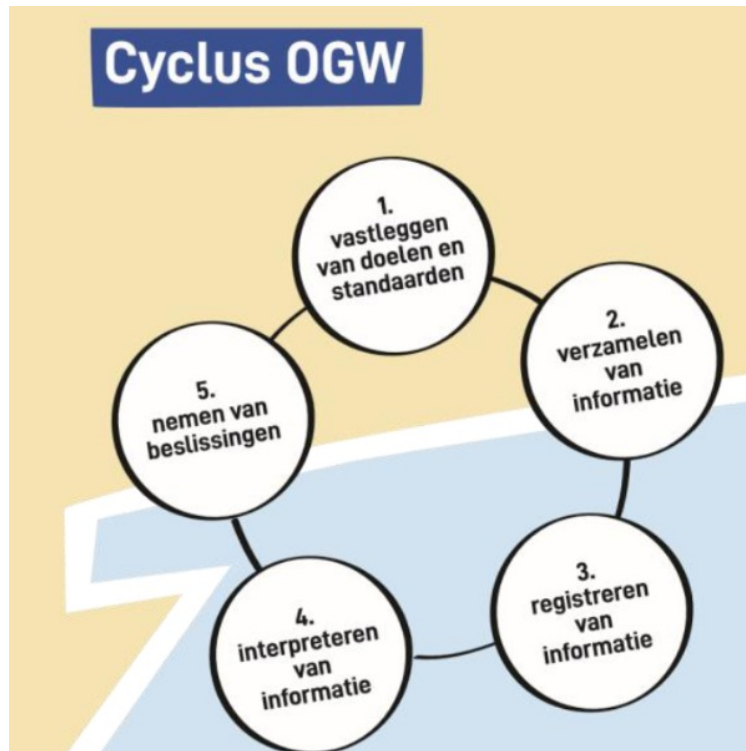
| Actiepunt | Prioriteit |
|---|------------|
| De schoolleiding zorgt voor een professionele en veilige leer- en verbetercultuur in de school om de doelen te realiseren | gemiddeld |

7.3 SKA3 Evaluatie, verantwoording en dialoog

Cyclisch systeem van kwaliteitspeilingen en borgingsactiviteiten

Vanuit de vastgestelde visie op wat de school goed onderwijs vindt, vertaald de school dit naar een systematiek waarbij de visie in de praktijk meetbaar maakt. Dit kan zijn in de vorm van kijkwijzers, opbrengstschalen of bijvoorbeeld door de tevredenheid op onderdelen te bediscussiëren (en te beoordelen) tijdens bijeenkomsten. De te ontwikkelen of te onderhouden bekwaamheidseisen van het personeel worden hierbij een middel om de opbrengsten/leerresultaten van de leerlingen te verhogen. In de cyclische werkwijze worden de vijf stappen van OGW (Ledoux) als uitgangspunt aangehouden.

1. Het vaststellen van doelen en standaarden
2. Verzamelen van de informatie
3. Registreren van de informatie
4. Interpreteren van de informatie (feitenanalyse, interpretatie en interventies opstellen)
5. Nemen van beslissingen (korte en lange termijn)



Systemeem als middel

Alle voorgaande onderdelen komen samen in het online softwareprogramma wat de school gebruikt, zoals bijvoorbeeld het WMK. Hierin kan de school vragenlijsten, zelfevaluaties en schoolspecifieke kwaliteitskaarten opstellen. Het WMK kan gekoppeld worden met mijnschoolplan.nl.

Actief in dialoog met belanghebbenden

In het Hoofdstuk SKA 1 heeft de school onderwerpen aangegeven waarop een schoolstandaard is geformuleerd. Bij het verkrijgen van betrouwbare informatie benut de school de dialoog met in ieder geval ouders, personeel, de medezeggenschapsraad en leerlingen. Indien van toepassing andere ketenpartners zoals gemeentes, samenwerkingsverbanden en of andere scholen.

Verantwoording en dialoog

Jaarlijks informeert de school de belanghebbenden over het geheel van de voortgang van de gestelde jaarplan doelen en de uitkomsten van de zelfevaluaties, de analyses van de uitstroom en de tussentijdse leeropbrengsten. Hierbij gaat het niet alleen over de feitelijke uitkomsten, maar ook over de uitspraak van de school of zij tevreden is met de resultaten. Dit krijgt een plek in de schoolgids en op de website.

Beoordeling

| Omschrijving | Resultaat |
|---|-----------|
| Basiskwaliteit (V)SO 2021 - Evaluatie, verantwoording en dialoog (SKA3) | 4 |

8 Financieel beleid

8.1 Financiën planning & control SO Fryslân

SO Fryslân hanteert een jaarkalender Planning & Control (living document) voor de financiën van de stichting waaronder de scholen ressorteren. De activiteiten zijn geordend in een jaarkalender (werkdocument). Voorafgaande aan het schooljaar wordt jaarlijks door het bestuursbureau een planning op detailniveau verstuurd naar de schooldirecteuren. In de jaarkalender wordt aangegeven wie het proces en de voortgang bewaakt.

De P&C-cyclus van SO Fryslân omvat de volgende instrumenten:

- Planning
- Controleren en bijsturen
- Verantwoording

Planning

1. Opstellen Kaderbrief
2. De begroting voor het kalenderjaar (leidend):
 - Exploitatiebegroting op school- en stichtingsniveau
 - Begroting op bestuursniveau
 - Op basis van de begroting op bestuursniveau wordt een meerjarenprognose gemaakt
3. Het formatieplan voor het schooljaar:
 - Het vaststellen van de formatiebudgetten vanuit de begroting conform het beleidsstuk Kader inzet personeelsformatie voor de scholen (Vastgelegd door DOST op 02-02-2023)
 - Het jaarlijkse Formatieplan per school: Het Formatieplan per school geeft de geplande inkomsten en uitgaven op het personele vlak over het schooljaar weer.

Controleren en bijsturen

Voor het bewaken van de begroting en de formatie worden de volgende beheersinstrumenten gehanteerd:

1. Digitale rapportages van Preadyz (administratiekantoor Onderwijs Advies en Administratie)
 - voor de bewaking van de formatie (Zidat formatie)
 - voor raadpleging van de financiële exploitatie (Zidat exploitatie).
2. Financiële voortgangsrapportages op school- en stichtingsniveau en de eindejaarsprognose. Het opstellen van de voortgangsrapportages valt onder de verantwoordelijkheid van de controller van SO Fryslân. De voortgangsrapportages van de scholen worden vier keer per jaar verstrekt aan de schooldirecteuren, waarna ze worden besproken met de controller. De schooldirecteur agendaert de voortgangsrapportage voor het eerstvolgende overleg met het College van Bestuur.

Verantwoording

In het Jaarverslag SO Fryslân vindt de evaluatie en verantwoording plaats over het afgelopen kalenderjaar.

8.2 Huisvesting en ICT SO Fryslân

Gebouwen en huisvesting

SO Fryslân streeft voor alle scholen naar huisvesting in aantrekkelijke, voor de doelgroep geschikte, schoolgebouwen en schoolpleinen die voldoen aan de wettelijke eisen van de tijd.

In het kader van veranderende wetgeving zoals passend onderwijs, zien we een veranderende doelgroep en met de transitie van de Jeugdzorg vraagt om verdere toenadering van zorg en onderwijs. Dit vraagt in toenemende mate behoefte aan een andersoortige indeling van de scholen. De samenwerking in de regio is bepalend voor de ideeën hoe een school eruit moet zien, in nauw overleg met de gemeente, overige onderwijs- en zorginstellingen wordt gesproken over de eisen voor een modern schoolgebouw.

Voor It Twalûk wordt er samengewerkt met het KDC De Vlieger (Alliade). In 2023 wordt er een ontwerp gemaakt voor een nieuw gebouw en er zal invulling gegeven worden aan de vorm van verdere samenwerking.

Voor scholen bestaat er op dit moment nog geen energielabelplicht. Wel moeten scholen, wanneer zij meer dan 25.000m³ gas en/of meer dan 50.000kWh per jaar verbruiken, voldoen aan de informatieplicht energiebesparing.

Los van deze labels zien we de ontwikkeling dat scholen zelf willen inzetten op duurzaamheid, dit wordt ook gestimuleerd vanuit de stichting.

De Wingerd, Talryk en de Piet Bakkerschool hebben zonnepanelen op het dak. It Twalûk volgt in het kalenderjaar 2023. Verder is er op de scholen geïnvesteerd in LED verlichting.

In 2023 is er een dashboard ingericht om te komen tot verdere verduurzaming en afname van CO2. Daarmee wordt er meegewerkt aan een leefbare toekomst maar ook aan lagere exploitatiekosten van de schoolgebouwen.

Met het dashboard kan een stappenplan ontwikkeld worden om in de komende jaren verder te verduurzamen.

ICT in ontwikkeling

In 2022 is er fors geïnvesteerd door medewerkerssystemen te vervangen door laptops. Verder is de documentenstructuur volledig overgegaan op het Microsoft 365 Platform en is de infrastructuur geschikt gemaakt om Cloud-only te werken. Tegelijkertijd heeft er een training plaatsgevonden voor medewerkers. Als laatste is de beveiliging van dit Platform verhoogd. In 2023 zal verder worden gegaan met de investering in laptops en zal verouderde randapparatuur vervangen worden.

ICT en communicatie

De interne en externe communicatie is voornamelijk digitaal. Hiervoor worden systemen gebruikt die voldoen aan de AVG-normen zoals Office 365, Intranet en een digitaal ouderportaal. Er is een projectgroep die het proces begeleidt en doorontwikkeld.

ICT in het onderwijs

Binnen het onderwijs op de scholen van SO Fryslân wordt al veel gebruik gemaakt van verschillende digitale apparaten, meestal als middel tot verwerking van een les en voor het aanbieden van ondersteunende beelden of aantrekkelijk oefenmateriaal. Op het gebied van digitale leermiddelen en de didactische toepassingen is nog veel te ontwikkelen.

We streven naar professionals die digitaal vaardig zijn. Om dat te bereiken organiseren we passende professionalisering, zowel op school als op SO Fryslân-niveau.

De Expertgroep ICT houdt zich jaarlijks met deze twee onderwerpen bezig; het vergroten van de digitale vaardigheid van het personeel en de ontwikkeling van de digitale leermiddelen en de didactische toepassingen.

8.3 Sponsoring

Vijftien organisaties, waarin de besturenorganisaties en VNG zijn vertegenwoordigd, hebben een convenant ondertekend dat handelt over sponsoring in het primair en voortgezet onderwijs. Onze school onderschrijft dit convenant. Dit Op onze school is er geen sprake van sponsoring.

9 Prestatie-indicatoren

10 Actiepunten 2023-2027

| Hoofdstuk / paragraaf | Actiepunt | Prioriteit |
|-----------------------|---|------------|
| Speerpunt | <p>In verbinding</p> <ul style="list-style-type: none"> • SBP 5 Communiceren: We werken nauw samen met ouders. De wijze waarop we met elkaar communiceren op individueel-, team- en stichtingsniveau is duidelijk. • SBP 5 Doorontwikkelen: De samenwerking binnen een school en tussen scholen staat in dienst van doel één en twee; met elkaar leren en van elkaar leren. • De school heeft de thuiszitters in beeld en acteert proactief bij regionale initiatieven. | gemiddeld |
| | <p>In je kracht</p> <ul style="list-style-type: none"> • SBP 2 Vitaliteit: Wij hebben krachtige medewerkers die leiderschap en eigenaarschap tonen binnen hun eigen functie met bijbehorende taken en verantwoordelijkheden. • SBP 2 Dialoog: Wij voeren de professionele dialoog in alle lagen van de organisatie. Onderwijskundig en waarderend leiderschap is de basishouding. We weten wat de talenten zijn van de medewerkers en deze worden benut. • SBP 2 Professionalisering: Het staat op individueel-, team- en stichtingsniveau in dienst van de gestelde doelen. Alle medewerkers hebben zicht op hun eigen functioneren en gewenste ontwikkeling. • SBP 1 Aanbod: Het aanbod is passend, er wordt doelgericht en sturend gewerkt richting de uitstroombestemming van de leerlingen. Het eigenaarschap ligt bij de leraar. | gemiddeld |
| | <p>In beweging</p> <ul style="list-style-type: none"> • SBP2: Dit kan de school onderbouwen op basis van de cyclus onderwijskwaliteit die is aangevuld met interne consultatie en visitatie tussen de scholen van de stichting en door verificatie door het bestuur. • SBP 3 Kwaliteit: De cyclus onderwijskwaliteit is geïmplementeerd, alle medewerkers hebben zicht op de huidige basiskwaliteit, de ambities en hoe eraan gewerkt wordt. • SBP 3 Kwaliteit: Dit kan de school onderbouwen op basis van de cyclus onderwijskwaliteit die is aangevuld met interne consultatie en visitatie tussen de scholen van de stichting en door verificatie door het bestuur. • SBP 1 Resultaten: De onderwijsresultaten van rekenen, taal/lezen, burgerschap/Sociaal emotioneel Leren en de praktijkvakken goed. • De schoolleiding beschrijft in haar beleid hoe zij rekening houdt met de wettelijke opdracht tot bevordering van burgerschap • SBP2: De cyclus onderwijskwaliteit is geïmplementeerd, alle medewerkers hebben zicht op de huidige kwaliteit, de ambities en hoe eraan gewerkt wordt. | gemiddeld |
| | <p>Vanuit vertrouwen</p> <ul style="list-style-type: none"> • SBP 4 Implementeren en borgen: De ingezette trajecten zijn geïmplementeerd en geborgd in houding en gedrag, de ontwikkelingen zijn doorgesijpeld naar alle medewerkers. • SBP 4 Implementeren en borgen: Vanuit de bedoeling kunnen we alle werkwijzen, systemen, interne processen en actueel beleid uitleggen en communiceren. • De school heeft het veiligheidsbeleid geïmplementeerd. | gemiddeld |
| OP1 Aanbod | <p>Nieuwe methode voortgezet technisch lezen (In beweging, WG)</p> <ul style="list-style-type: none"> • Aanvankelijk lezen (In beweging, WG) | hoog |

| | | |
|---------------------------------------|---|-----------|
| | Mondelinge Taal en NT2 (In beweging, WG) | hoog |
| | Totale communicatie (In beweging, WG) | laag |
| | Cultuur (In beweging, coördinator) | laag |
| | Praktijkvakken (In beweging, WG) | gemiddeld |
| | <p>SEO & Burgerschap (In beweging, WG)</p> <ul style="list-style-type: none"> • De school stemt het aanbod af op de leerlingenpopulatie en de leefwereld van de leerlingen • Burgerschap richt zich ten minste op bevordering van de basiswaarden van de democratische rechtsstaat en de kennis, houdingen en vaardigheden die daarbij van belang zijn • Burgerschap richt zich ten minste op de sociale en maatschappelijke competenties die nodig zijn in de pluriforme samenleving en de kerndoelen die daaraan gerelateerd zijn • De leraren zorgen (ook) voor afstemming bij de instructies, begeleiding, opdrachten en onderwijstijd bij het ontwikkelen van sociale en maatschappelijke competenties | hoog |
| | Verkeer (In beweging, coördinator) | laag |
| OP6 Afsluiting | <p>Portfolio (In je kracht, WG)</p> <ul style="list-style-type: none"> • De VSO-school verstrekt de leerlingen die daarvoor in aanmerking komen een VSO-diploma inclusief een portfolio met de behaalde resultaten | hoog |
| | De afsluiting (diplomering) van het onderwijs verloopt zorgvuldig (In je kracht, WG) | gemiddeld |
| Integraal Personeelsbeleid SO Fryslân | Toepassen beleid rondom de professionele dialoog (In je kracht) | gemiddeld |
| | Toepassen beleid rondom (basispakket) scholing/professionalisering (In je kracht) | gemiddeld |
| | Toepassen beleid rondom digitaal bekwaamheidsdossier. SOFIE. (in je kracht) | gemiddeld |
| VS1 Veiligheid | Samenstellen van een leerlingenraad (VSO) | laag |
| Samenwerking ouders en omgeving | Samenwerking de Vlieger (In verbinding) | hoog |
| | Samenwerking GRUTSK (in verbinding) | gemiddeld |
| | Samenwerking met ouders (in verbinding) | gemiddeld |
| OP1 Aanbod | De school biedt -voor de leerlingen die dat aankunnen- een breed (digitaal/online) aanbod aan dat gebaseerd is op de kerndoelen | laag |
| OP3 Pedagogisch-didactisch handelen | De leerstof wordt in een logische opbouw aangeboden | gemiddeld |
| Ononderbroken ontwikkeling | De school heeft voor het onderwijs in de basisvaardigheden Nederlandse taal (mondelinge taalvaardigheid, lezen, schrijven begrippenlijst en taalverzorging) een doelgericht en samenhangend curriculum dat past bij de leerlingenpopulatie van de school | hoog |
| | Het curriculum voor rekenen-wiskunde kent een logisch doorlopende | hoog |

| | | |
|--------------------------------------|---|-----------|
| | opbouw van doelen | |
| OR1 Resultaten | De school brengt de resultaten op een betrouwbare en inzichtelijke manier in kaart | hoog |
| | De school gaat gedurende de schoolperiode na of de leerlingen de streefniveaus bereiken | hoog |
| VS1 Veiligheid | Het veiligheidsbeleid is gericht op het voorkomen, afhandelen, registreren en evalueren van incidenten <ul style="list-style-type: none"> • De school voert het beschreven veiligheidsbeleid daadwerkelijk uit | laag |
| | De school hanteert de meldcode Huiselijk geweld en kindermishandeling | laag |
| SKA2 Uitvoering en Kwaliteitscultuur | De schoolleiding zorgt voor een professionele en veilige leer- en verbetercultuur in de school om de doelen te realiseren | gemiddeld |

11 Meerjarenplanning 2023-2024

| Hoofdstuk / paragraaf | Verbeterdoel |
|---------------------------------------|--|
| Speerpunt | In verbinding |
| | In je kracht |
| | In beweging |
| | Vanuit vertrouwen |
| OP1 Aanbod | Nieuwe methode voortgezet technisch lezen (In beweging, WG) |
| | Mondelinge Taal en NT2 (In beweging, WG) |
| | Totale communicatie (In beweging, WG) |
| | Cultuur (In beweging, coördinator) |
| | SEO & Burgerschap (In beweging, WG) |
| OP6 Afsluiting | Portfolio (In je kracht, WG) |
| | De afsluiting (diplomering) van het onderwijs verloopt zorgvuldig (In je kracht, WG) |
| Integraal Personeelsbeleid SO Fryslân | Toepassen beleid rondom de professionele dialoog (In je kracht) |
| | Toepassen beleid rondom digitaal bekwaamheidsdossier. SOFIE. (in je kracht) |
| Samenwerking ouders en omgeving | Samenwerking de Vlieger (In verbinding) |
| | Samenwerking GRUTSK (in verbinding) |
| | Samenwerking met ouders (in verbinding) |
| OP3 Pedagogisch-didactisch handelen | De leerstof wordt in een logische opbouw aangeboden |
| Ononderbroken ontwikkeling | De school heeft voor het onderwijs in de basisvaardigheden Nederlandse taal (mondelijke taalvaardigheid, lezen, schrijven begrippenlijst en taalverzorging) een doelgericht en samenhangend curriculum dat past bij de leerlingenpopulatie van de school |
| | Het curriculum voor rekenen-wiskunde kent een logisch doorlopende opbouw van doelen |
| OR1 Resultaten | De school brengt de resultaten op een betrouwbare en inzichtelijke manier in kaart |
| | De school gaat gedurende de schoolperiode na of de leerlingen de streefniveaus bereiken |
| VS1 Veiligheid | De school hanteert de meldcode Huiselijk geweld en kindermishandeling |

Het schoolplan geeft globaal de verbeterdoelen aan. Per jaar zullen we de verbeterdoelen uitgebreider beschrijven (SMART) in het jaarplan. Aan het eind van ieder kalenderjaar zullen we terugblikken of we de verbeterdoelen in voldoende mate gerealiseerd hebben. We plannen daartoe jaarlijks een evaluatiemoment. Tevens bespreken we tijdens de evaluatie de opbrengsten van de school. De bevindingen worden opgenomen in het jaarverslag.

12 Meerjarenplanning 2024-2025

| Hoofdstuk / paragraaf | Verbeterdoel |
|---|--|
| Speerpunt | In verbinding |
| | In je kracht |
| | In beweging |
| | Vanuit vertrouwen |
| OP1 Aanbod | Nieuwe methode voortgezet technisch lezen (In beweging, WG) |
| | Mondelinge Taal en NT2 (In beweging, WG) |
| | Totale communicatie (In beweging, WG) |
| | Praktijkvakken (In beweging, WG) |
| | SEO & Burgerschap (In beweging, WG) |
| | Verkeer (In beweging, coördinator) |
| OP6 Afsluiting | Portfolio (In je kracht, WG) |
| | De afsluiting (diplomering) van het onderwijs verloopt zorgvuldig (In je kracht, WG) |
| Integraal Personeelsbeleid SO Fryslân | Toepassen beleid rondom de professionele dialoog (In je kracht) |
| | Toespassen beleid rondom (basispakket) scholing/professionalisering (In je kracht) |
| | Toepassen beleid rondom digitaal bekwaamheidsdossier. SOFIE. (in je kracht) |
| VS1 Veiligheid | Samenstellen van een leerlingenraad (VSO) |
| Samenwerking ouders en omgeving | Samenwerking de Vlieger (In verbinding) |
| | Samenwerking GRUTSK (in verbinding) |
| | Samenwerking met ouders (in verbinding) |
| OP1 Aanbod | De school biedt -voor de leerlingen die dat aankunnen- een breed (digitaal/online) aanbod aan dat gebaseerd is op de kerndoelen |
| OP3 Pedagogisch- didactisch handelen | De leerstof wordt in een logische opbouw aangeboden |
| Ononderbroken ontwikkeling | De school heeft voor het onderwijs in de basisvaardigheden Nederlandse taal (mondelinge taalvaardigheid, lezen, schrijven begrippenlijst en taalverzorging) een doelgericht en samenhangend curriculum dat past bij de leerlingenpopulatie van de school |
| | Het curriculum voor rekenen-wiskunde kent een logisch doorlopende opbouw van doelen |
| OR1 Resultaten | De school brengt de resultaten op een betrouwbare en inzichtelijke manier in kaart |
| | De school gaat gedurende de schoolperiode na of de leerlingen de streefniveaus bereiken |
| VS1 Veiligheid | Het veiligheidsbeleid is gericht op het voorkomen, afhandelen, registreren en evalueren van incidenten |
| | De school hanteert de meldcode Huiselijk geweld en kindermishandeling |
| | |

| | |
|--|---|
| SKA2 Uitvoering en Kwaliteitscultuur | De schoolleiding zorgt voor een professionele en veilige leer- en verbetercultuur in de school om de doelen te realiseren |
|--|---|

Het schoolplan geeft globaal de verbeterdoelen aan. Per jaar zullen we de verbeterdoelen uitgebreider beschrijven (SMART) in het jaarplan. Aan het eind van ieder kalenderjaar zullen we terugblikken of we de verbeterdoelen in voldoende mate gerealiseerd hebben. We plannen daartoe jaarlijks een evaluatiemoment. Tevens bespreken we tijdens de evaluatie de opbrengsten van de school. De bevindingen worden opgenomen in het jaarverslag.

13 Meerjarenplanning 2025-2026

| Hoofdstuk / paragraaf | Verbeterdoel |
|---|---|
| Speerpunt | In verbinding |
| | In je kracht |
| | In beweging |
| | Vanuit vertrouwen |
| OP1 Aanbod | Nieuwe methode voortgezet technisch lezen (In beweging, WG) |
| | Mondelinge Taal en NT2 (In beweging, WG) |
| | Totale communicatie (In beweging, WG) |
| | Praktijkvakken (In beweging, WG) |
| | SEO & Burgerschap (In beweging, WG) |
| | Verkeer (In beweging, coördinator) |
| OP6 Afsluiting | Portfolio (In je kracht, WG) |
| Integraal Personeelsbeleid SO Fryslân | Toepassen beleid rondom de professionele dialoog (In je kracht) |
| | Toespassen beleid rondom (basispakket) scholing/professionalisering (In je kracht) |
| | Toepassen beleid rondom digitaal bekwaamheidsdossier. SOFIE. (in je kracht) |
| Samenwerking ouders en omgeving | Samenwerking de Vlieger (In verbinding) |
| OP1 Aanbod | De school biedt -voor de leerlingen die dat aankunnen- een breed (digitaal/online) aanbod aan dat gebaseerd is op de kerndoelen |
| OP3 Pedagogisch-didactisch handelen | De leerstof wordt in een logische opbouw aangeboden |
| OR1 Resultaten | De school brengt de resultaten op een betrouwbare en inzichtelijke manier in kaart |
| | De school gaat gedurende de schoolperiode na of de leerlingen de streefniveaus bereiken |
| VS1 Veiligheid | Het veiligheidsbeleid is gericht op het voorkomen, afhandelen, registreren en evalueren van incidenten |
| | De school hanteert de meldcode Huiselijk geweld en kindermishandeling |
| SKA2 Uitvoering en Kwaliteitscultuur | De schoolleiding zorgt voor een professionele en veilige leer- en verbetercultuur in de school om de doelen te realiseren |

Het schoolplan geeft globaal de verbeterdoelen aan. Per jaar zullen we de verbeterdoelen uitgebreider beschrijven (SMART) in het jaarplan. Aan het eind van ieder kalenderjaar zullen we terugblikken of we de verbeterdoelen in voldoende mate gerealiseerd hebben. We plannen daartoe jaarlijks een evaluatiemoment. Tevens bespreken we tijdens de evaluatie de opbrengsten van de school. De bevindingen worden opgenomen in het jaarverslag.

14 Meerjarenplanning 2026-2027

| Hoofdstuk / paragraaf | Verbeterdoel |
|---------------------------------------|--|
| Speerpunt | In verbinding |
| | In je kracht |
| | In beweging |
| | Vanuit vertrouwen |
| OP1 Aanbod | Nieuwe methode voortgezet technisch lezen (In beweging, WG) |
| | Mondelinge Taal en NT2 (In beweging, WG) |
| | SEO & Burgerschap (In beweging, WG) |
| OP6 Afsluiting | Portfolio (In je kracht, WG) |
| Integraal Personeelsbeleid SO Fryslân | Toespansen beleid rondom (basispakket) scholing/professionalisering (In je kracht) |
| | Toespansen beleid rondom digitaal bekwaamheidsdossier. SOFIE. (in je kracht) |
| OP3 Pedagogisch-didactisch handelen | De leerstof wordt in een logische opbouw aangeboden |
| VS1 Veiligheid | De school hanteert de meldcode Huiselijk geweld en kindermishandeling |

Het schoolplan geeft globaal de verbeterdoelen aan. Per jaar zullen we de verbeterdoelen uitgebreider beschrijven (SMART) in het jaarplan. Aan het eind van ieder kalenderjaar zullen we terugblikken of we de verbeterdoelen in voldoende mate gerealiseerd hebben. We plannen daartoe jaarlijks een evaluatiemoment. Tevens bespreken we tijdens de evaluatie de opbrengsten van de school. De bevindingen worden opgenomen in het jaarverslag.

15 Formulier "Instemming met schoolplan"

Brin: 26LD
Naam: It Twalûk VSO
Adres: Haydnstraat 2
Postcode: 8915 BH
Plaats: LEEUWARDEN

VERKLARING

Hierbij verklaart de medezeggenschapsraad van bovengenoemde school in te stemmen met het **van 2023 tot 2027** geldende schoolplan van deze school.

Namens de MR,

naam

functie

plaats

datum

handtekening

naam

functie

plaats

datum

handtekening

16 Formulier "Vaststelling van schoolplan"

Brin: 26LD
Naam: It Twalûk VSO
Adres: Haydnstraat 2
Postcode: 8915 BH
Plaats: LEEUWARDEN

VERKLARING

Het bevoegd gezag van bovengenoemde school heeft het **van 2023 tot 2027** geldende schoolplan van deze school vastgesteld.

Namens het bevoegd gezag,

naam

functie

plaats

datum

handtekening

naam

functie

plaats

datum

handtekening
